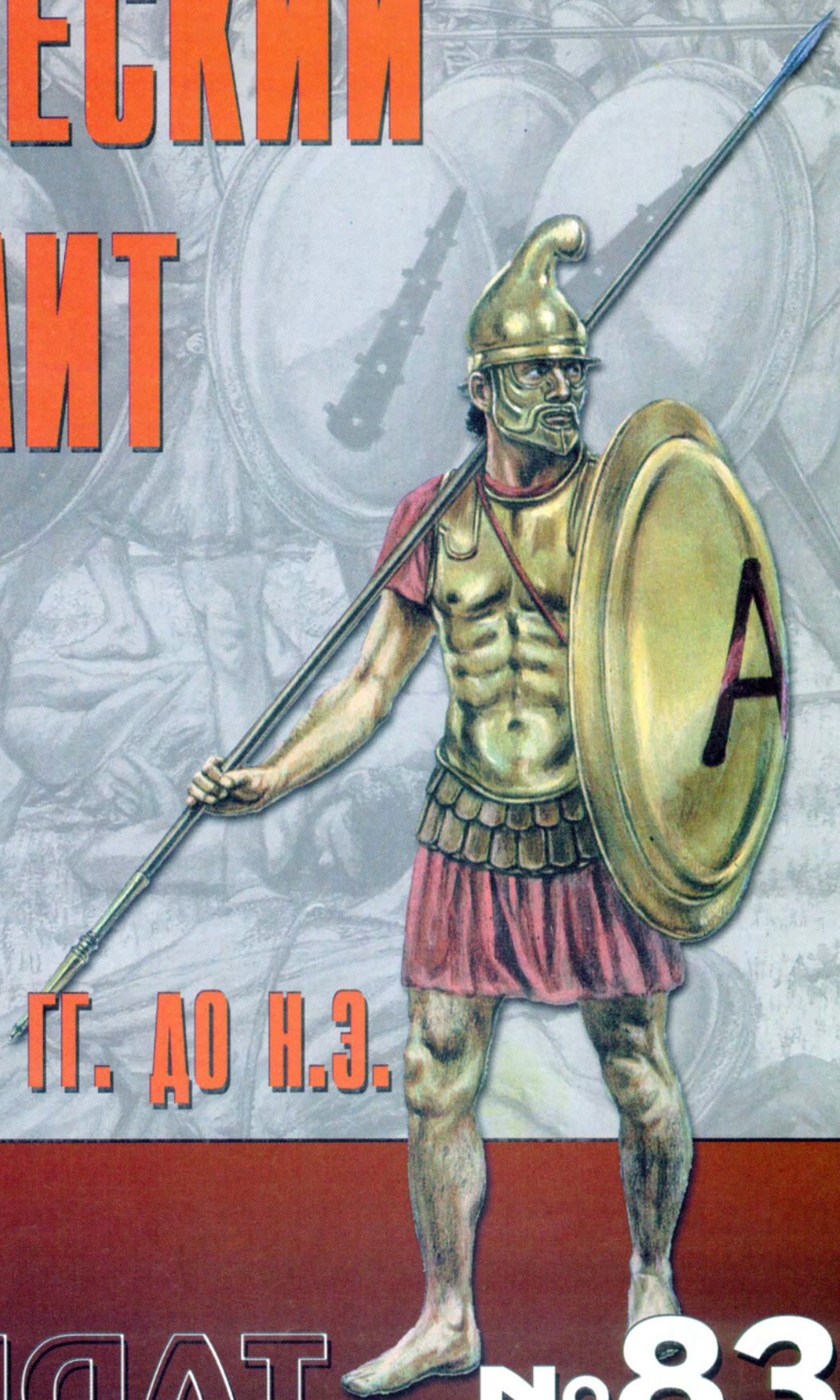


# ГРЕЧЕСКИЙ ГОПЛИТ



480-323 гг. до н.э.

НОВЫЙ

СОЛДАТ

№83



*Ничто так не объясняет настоящее, как знание прошлого...  
Полибий*

# Греческий ГОПЛИТ

**480 - 323 до н.э.**

---

**ВОЕННО-ИСТОРИЧЕСКИЙ АЛЬМАНАХ**

**НОВЫЙ  
СОЛДАТ**

**№ 83**

---

Альманах "Солдат" Выпускается Артемовским военно-историческим клубом "Ветеран" для членов клуба ЛР061575 от 03.04.98 г. Редактор: Киселев В. И.,  
© "Солдат", 2002 Редакция не несет ответственности за материалы, предоставленные авторами. Отпечатано в типографии "Книга", г. Артемовск, ул. Чапаева, 24  
Тираж: 400 экз.



## Введение

Война, далеко не первое, что приходит на ум, когда речь заходит о Древней Греции. Скульптура, философия, драма - вот чем в первую очередь знамениты античные греки. Тем не менее, война была постоянным фактором, какой приходилось учитывать грекам во всех сферах своей деятельности: политической, культурной или интеллектуальной. Война была темой большинства дошедших до нас греческих комедий и трагедий, войны и боевые действия представляли собой постоянную тему греческого изобразительного искусства. Значительная часть классической греческой философии посвящена роли гоплита - воина-гражданина.

Греция была разделена на несколько сотен городов-государств (полисов), которые находились в постоянном конфликте друг с другом. Платон («Законы», 626A) заявляет, что «мир» - всего лишь слово, поскольку каждое государство по природе своей находится в состоянии постоянной необъявленной войны со всеми другими государствами. Война пропитывала и греческую религию.

Греческое слово *hoplon* означает «оружие». Таким образом, гоплит буквально означает «вооруженный человек». Гоплиты, тяжело вооруженные греческие пехотинцы, доминировали на поле боя в течение четырех веков. Они сражались, формируя плотный строй, называемый фалангой. В греческом языке слово *phalanx* означало боевой строй вообще, тогда как в наше время этот термин закрепился лишь как обозначение плотного пехотного строя.

Этот текст имеет целью познакомить читателя с греческими гоплитами: их экипировкой, подготовкой, походной жизнью. Кроме того, здесь будет описан ход сражений, обычных для Древней Греции.

Можно утверждать, что гоплитская пехота стала «царицей полей» в VII веке до н.э. Первым серьезным испытанием на прочность стало персидское вторжение 546 года, обусловившее резкие изменения в тактике гоплитов. Настоящая работа посвящена в основном классическому периоду, который начался сражением при Саламине в 480 г. до н.э., и продолжался вплоть до смерти Александра Македонского в 323 г. до н.э. Позднее гоплиты утратили свое положение, основная роль на поле боя перешла к коннице и легкой пехоте.

До нас не сохранилось описаний сражений с участием гоплитов, относя-



*Герой Астиох, роспись по керамике, около 420 г. до н.э. Длинное копье он держит нижним захватом, выставив его из-под щита. Лицо прикрыто кромкой щита, плечо вдавлено в полость щита. Фрагмент сражения между греками и амазонками.*

щихся к доклассическому периоду. Первой подробно описанной кампанией стала Персидская война. Но тут следует иметь в виду, что у персов не было эквивалента греческих гоплитов. Затем следует большая лакуна, прежде чем мы находим описанные Фукидидом события Пелопоннесской войны (431-404).

Великолепный источник представляет собой Ксенофонт, который в 401 году участвовал в походе 10000 греческих наемников в Малую Азию, приглашенных Киром Младшим для захвата персидского трона. Ксенофонт присоединился к этому отряду на правах добровольца. Ему еще не было тридцати, но за характер и способности наемники выбрали его своим командиром. Кроме описания этой кампании Ксенофонт также оставил нам труды по истории, экономике и множеству других тем. Описания боевых действий, составленные Ксенофонтом, отличаются большой достоверностью, так как он или был их непосредственным участником, или, по меньшей мере, как опытный воин прекрасно понимал суть происходящего.

*Стела, возведенная в Мегаре во время Пелопоннесской войны. На ней выцарапаны имена горожан, погибших на этой войне. Список разделен между тремя дорийскими трибами горожан: диманов, гиллетов и памфилов. Последние два названия видны как подзаголовки.*





## Солдат-гражданин

Гоплиты служили в армиях царей и тиранов, но по своей сути гоплиты были солдатами-гражданами. Долгом граждан всех свободных греческих городов-государств было нести военную службу. Любое собрание граждан представляло собой собрание солдат: служащих в данное время или отслуживших свое ветеранов. Фактически, каждый греческий гражданин был гоплитом.

## Организация

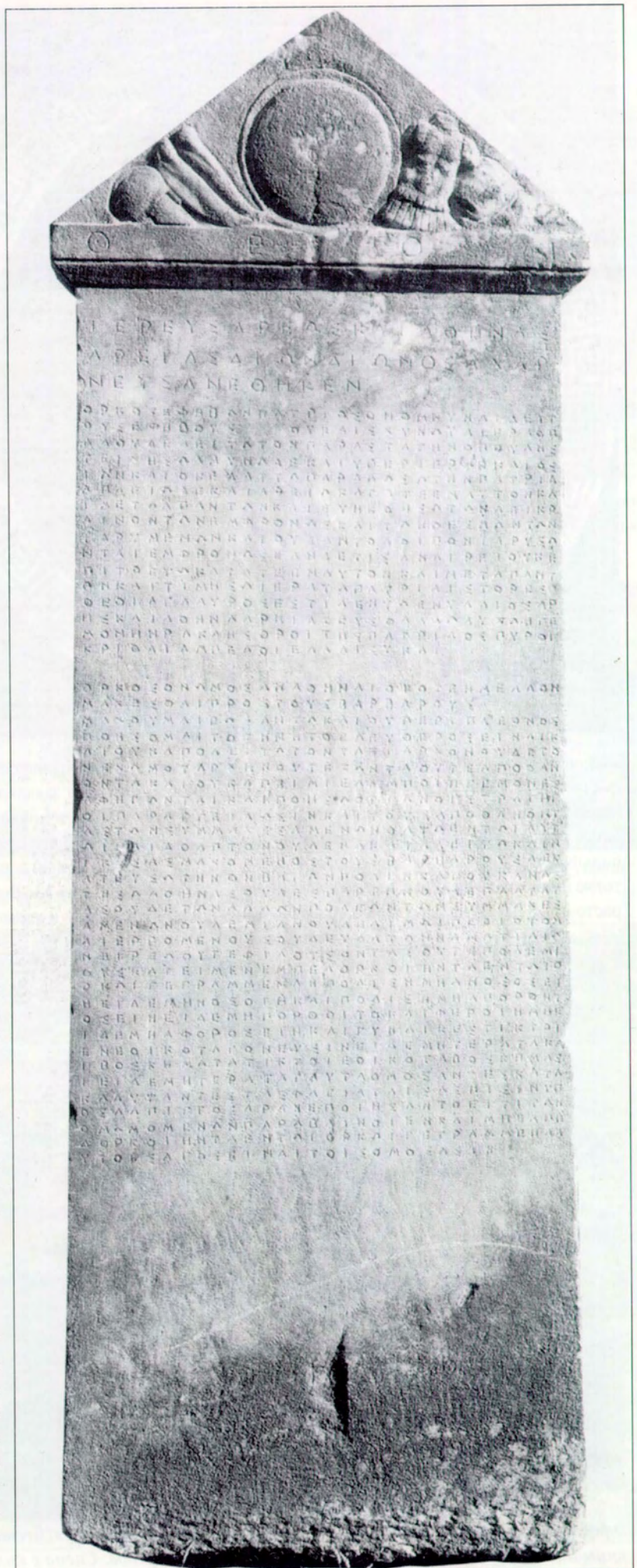
Политическая и военная организация греческих городов-государств представляла собой неразрывное целое. Граждане-гоплиты образовывали «трибы», причем кровное родство при формировании триб не учитывалось. Трибы упоминаются уже в «Илиаде» Гомера, но есть основания полагать, что эти упоминания представляют собой позднейшие вставки, датированные VIII веком, когда гомеровский текст приобрел свою «каноническую» форму. Триба заменила собой прежний отряд воинов, характерный для Темных Веков греческой истории.

Трибы формировались путем деления гоплитов города-государства на военно-политические группы равной численности. Однако численность точно соблюсти было невозможно по естественным причинам: рождение, смерть, гибель в бою. Со временем появилась необходимость заменить трибальную структуру новой, обычно базировавшейся на территориальном принципе.

Трибы первоначально подразделялись на фратрии или «братства». Военная функция фратрий постепенно утратила свой смысл в ходе трибальных реформ. Поскольку фратрии формировались на основе общей клятвы из людей, не состоящих между собой в родстве, но находящихся под покровительством одного божества, распускать фратрии не стали, посчитав это святотатством. В результате фратрии сохранились как пережиток прошлого, полностью утратив военное значение, но сохранив религиозную и социальную функции. В военном отношении фратрии уступили место подразделениям, строившимся или на родственном или на численном принципе, например *genos* «семейство» или *triakas* «тридцать». Эти подразделения со временем также утрачивали свое значение, исчезая или застывая в форме пережитка.

## Подготовка

В разных городах-государствах практиковались разные способы учета детей мужского пола, имевших право в будущем стать гражданами. *Стела, обнаруженная на месте святилища бога войны Ареса в Ахарнах в 1932 году. На ней записана клятва афинских эфегов и клятва, данная греками перед сражением при Платеях в 479 г. до н.э. На тимпане стелы изображена экипировка гоплита. Справа виден панцирь и сложенный грудой плащ.*







Гоплит в шлеме, с копьем и щитом танцует пиррический танец под флейту. Рисунок с греческой чаши, около 490 г. до н.э. школы Евхариды.

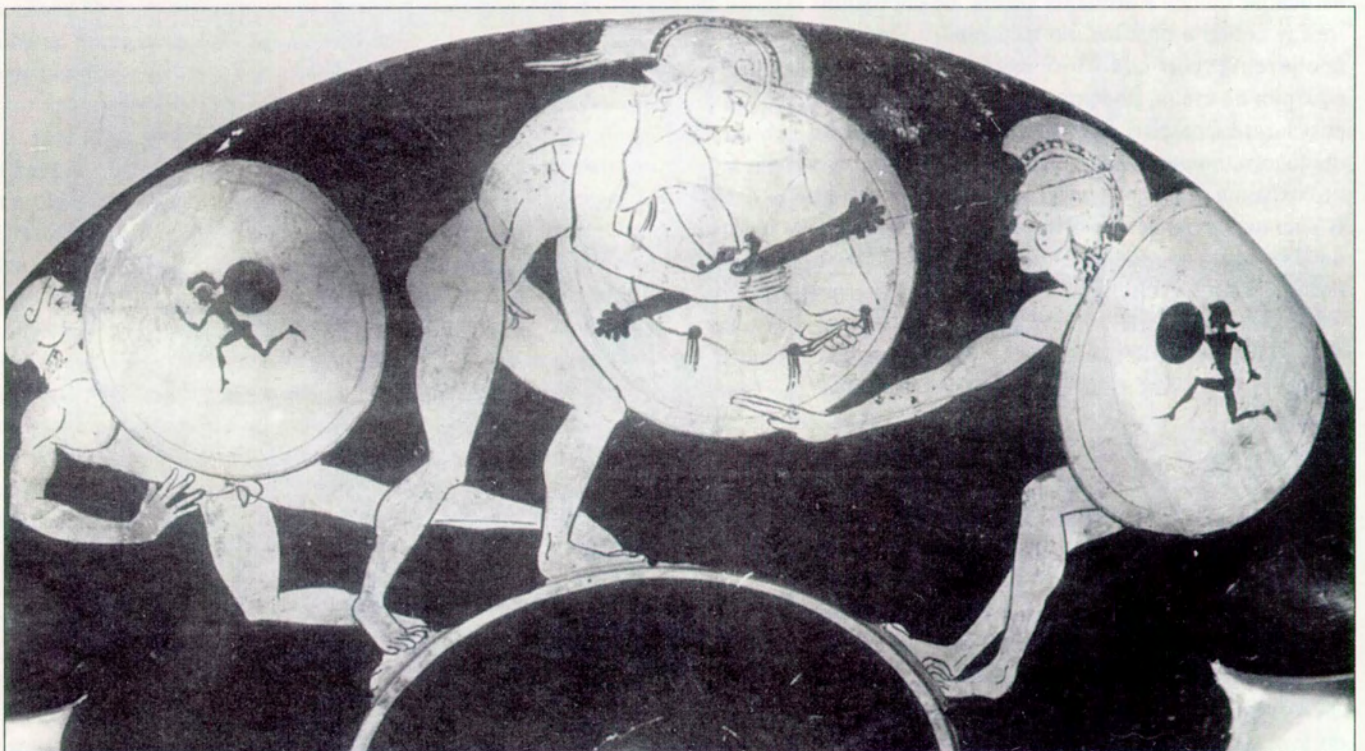
ры. Сохранился текст этой клятвы: «Клянусь не посрамить это священное оружие, не оставить товарища, стоящего рядом со мной в строю. Я буду защищать эти сакральные и гражданские места и не оставлю после себя мое отечество меньше, но сколько моих сил буду делать все, чтобы оно стало больше и могущественнее. Я буду слушать тех, кто в данный момент находится у власти, и выполнять законы, которые действуют сейчас и будут действовать в будущем. Если кто-либо попытается отменить их, я не позволю им этого сделать, пока у меня будут силы. Я клянусь чтить своих предков. В свидетели я беру богов Аглавру, Гестию, Энея, Эниалия, Ареса и Афины Арею, Зевса, Таллию, Ауксо, Гегемона, Геракла, границы отчизны и ее хлеба, ячмень, вино, оливки и фиговые деревья».

Давшие клятву юноши с этого момента назывались «эфебами» (ephebes) и на протяжении следующих двух лет проходили программу физической и военной подготовки - «эфебат». Некоторые формы эфебата отмечены в большинстве греческих городов-государств, но конкретные формы колебались в широких пределах. В архаический период военная подготовка носила рудиментарный и фрагментарный характер, но со временем стала организованнее и

Больше всего мы знаем об афинской системе. Каждый город-государство пользовался своим календарем, но чаще всего год начинался в конце лета. В большинстве случаев к военной подготовке привлекали молодых людей в возрасте от 18 лет. В каждой трибе велись

списки граждан. Достижение совершеннолетия молодые люди заявляли о своих правах гражданина, и после проверки их также заносили в эти списки.

Новые граждане-солдаты приносили коллективную клятву. Молодые афиняне приносили клятву в храме Аглав-



Эфебы упражняются на гоплитодроме. Эфеб справа указывает место товарищу на стартовой позиции. Обратите внимание на почти одинаковые эмблемы на щитах эфебов. Сцена с килики, 460-е гг. до н.э., художник Антифон.



сложнее. Крупные и богатые города-государства выделяли немалые средства на военную подготовку юношей.

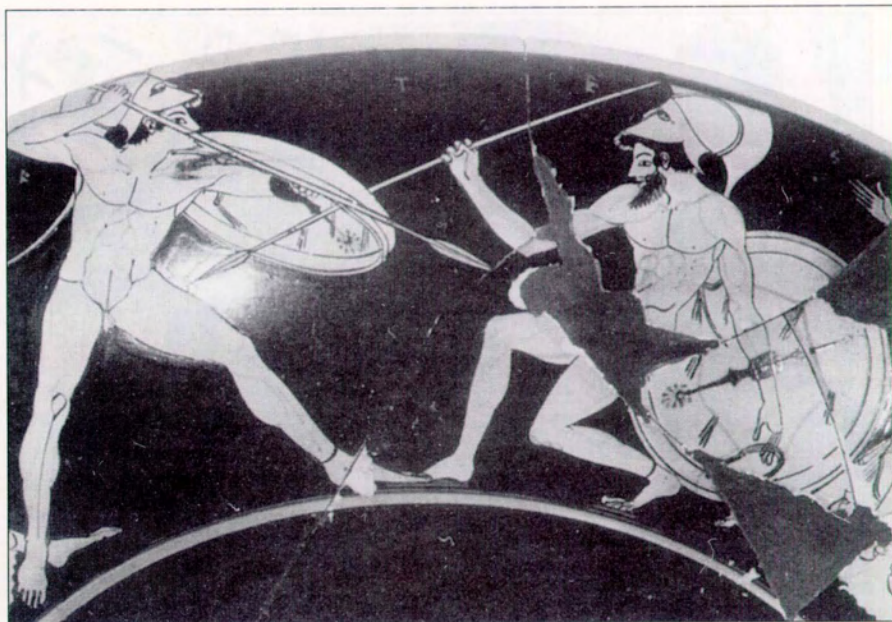
В первый год своего эфебата афинские юноши занимались атлетическими упражнениями. Наиболее популярным способом физического укрепления был бег, в первую очередь, бег с факелом. Часто такие соревнования приурочивались к различным религиозным праздникам. Часто соревнования проводились между эфебами различных городов-государств. В таком случае, город нанимал гимназиарха, который готовил эфэбов к соревнованиям, точнее, брал на себя расходы по подготовке. Для подготовки спортсменов использовалось оливковое масло. Его намазывали на кожу, а затем втирали с помощью бронзового инструмента, называемого стригиль.

«Пиррические» танцы в доспехах, названные так в честь предполагаемого изобретателя Пиррихоса, были другим элементом военной подготовки эфэбов. Эти танцы известны с архаических времен в качестве способа подготовки молодых воинов. Исполняя танец воин учился двигаться на поле боя, уклоняться от ударов и наносить удары в движении. Проводились индивидуальные и командные соревнования по таким танцам, также часто связанные с религиозными праздниками.

Еще одной формой военной подготовки эфэбов были соревнования гоплитов в беге (hoplitodromos), проводимые с 520 года в Олимпии и с 498 года в Дельфах. Эти соревнования, по-видимому, возникли после столкновения греков с персидскими лучниками. От гоплитов в полной выкладке требовалось пробежать около 400 метров. Это соревнование имело целью научить воинов быстро преодолеть обстреливаемое пространство и навязать противнику ближний бой. Такие соревнования развивали физическую выносливость.

На щитах, изображаемых на аттических вазах, часто можно увидеть одинаковые рисунки. Очевидно, существовали наборы щитов одинаковой массы, чтобы уравнивать участников забега. Сохранившиеся инвентарные списки арсеналов содержат в себе упоминания «легких щитов» (aspiskoi), вероятно, эти

*Снаружи щит покрывался тонким слоем бронзы. Щит в диаметре 84-87 см, в том числе диаметр обода 5 см. Щит обнаружен во время раскопок в Олимпии. Щит захвачен в 490-х гг. до н.э. на юге Италии.*



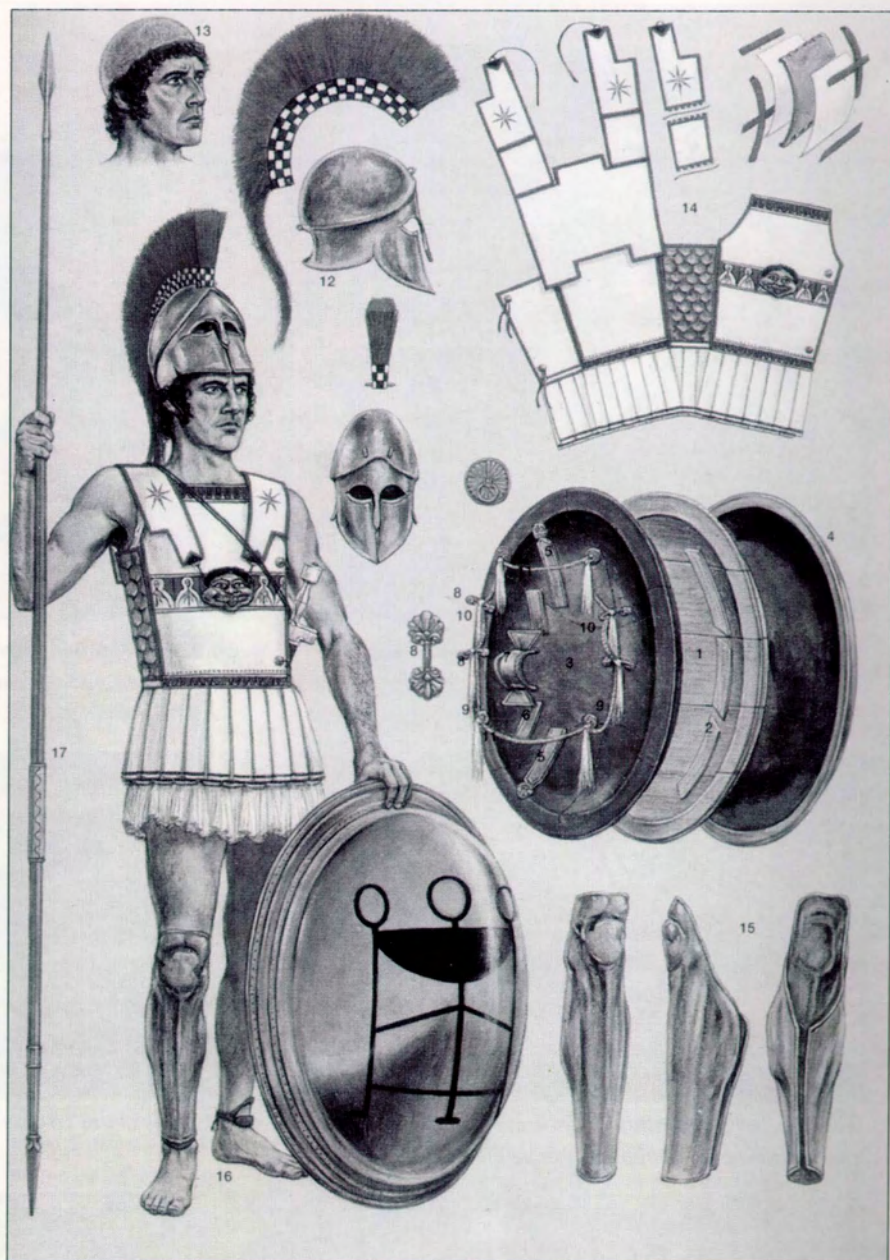
*Бой между Ахиллесом и Мемноном, килик, около 500 г. до н.э. Копье Мемнона пробило щит Ахиллеса, но не смогло ранить неуязвимого героя. Мемнон полностью раскрылся, ничто не мешает Ахиллесу нанести смертельный удар копьем.*



*Повозка, запряженная быками. Колеса повозки сплошные, монумент создан в честь человека, подарившего зерно городу Эфесу.*







#### А: Гоплиты, начало V в. до н.э.

На щите гоплита эмблема Аполлона - треножник и котел. Эта эмблема призвана привлечь защиту данного божества.

Гоплитский щит обнаружен в этрусском захоронении, благодаря чему мы теперь знаем о том, как этот щит был устроен. Более-менее сохранившиеся образцы из Олимпии и других областей Греции имеют аналогичную конструкцию.

1. Сердцевину щита составляли деревянные доски шириной 20-30 см, склеенные между собой в один блок. Этот блок тщательно обрабатывался на токарном станке, пока не приобретал форму чаши. В данном случае чаша диаметром 82 см и глубиной 10 см. Окантовка щита шириной примерно 4,5 см. 2. Внутренняя поверхность щита усилена деревянными накладками, уложенными перпендикулярно направлению волокон сердцевины. Для внутренней накладки использовался тополь или ива. Плиний отмечает, что дерево должно было вырасти в воде, тополь и ива были наиболее гибкими. Подобная древесина, будучи пробитой, «сама затягивала раны».

3. Изнутри поверхность щита обклеивалась тонкой кожей. 4. Наружную поверхность щита покрывал медный лист толщиной около 0,5 мм. Лист заходил за края щита где-то на 4 см, при этом не видно неизбежных морщин. Технологи до сих пор не могут объяснить, как достигался подобный эффект.

Рукоятка крепилась к щиту в последнюю очередь. Главная рукоятка (рограх), за которую заводилось предплечье, располагалась в центре щита. Обычно главная рукоятка состояла из трех основных деталей. 5. От внутренней стороны кромки щита по радиусу шли две внешние детали, часто завершавшиеся украшением в

виде розетки. 6. Две внутренние детали иногда могли составлять единое целое с деталями внешними. 7. Наконечник, сама рукоятка для предплечья. Почти все сохранившиеся до наших дней образцы происходят из сокровищниц различных храмов и относятся к архаическому периоду. Эти щиты богато украшены. Возможно, в классический период щиты стали проще и менее декорированы.

8. Две пары скобок крепились к внутренней стороне щита ближе к его кромке. 9. Выше и ниже скобок крепились четыре кольца, часто на основании в виде розетки. 10. Через кольца и скобки пропускался шнур, образующий кольцо. Этот шнур образовывал рукоятку, за которую воин ухватывался кистью левой руки (antilabe). Рукоятки располагались так, что волокна древесины щита шли параллельно предплечью. 11. Шнур часто украшался кистями.

Самым распространенным типом шлема в архаический период был коринфский шлем. Этот шлем широко использовался на протяжении всего V в. до н.э. Следует помнить, что классификация греческих шлемов была разработана уже в наши дни. Однако Геродот упоминает от коринфских шлемах. Было бы очевидным, связать термин «коринфский шлем» с изображением шлема, наиболее часто встречающимся на коринфской керамике.

12. В V в. до н.э. коринфский шлем достиг своего окончательного развития. Височные и назальная пластины практически сомкнулись, закрывая лицо почти полностью. Шлем опоясывало кольцевое ребро. Сверху к шлему крепился гребень из конского волоса. Для крепления гребня использовался специальный держатель. До нас не сохранилось ни одного такого держателя, можно предположить, что они были бронзовые. Три бронзовых кольца припаяны к чашке коринфского шлема, экспонировавшегося в Берлине. Возможно, держатель шлема крепился к этим кольцам.

Коринфский шлем не имел подкладки, поэтому был крайне неудобен. До боя его носили, сбивнув вверх. 13. Иногда гоплиты поддевали подшлемник. Здесь показан подшлемник Патрокла, изображенного на вазе из мастерской Сосия. На рисунке видно, что подшлемник явно тканый, а не войлочный. Несмотря на свою внешнюю элегантность, в классический период коринфский шлем вышел из употребления из-за того, что сильно ограничивал поле зрения воина и затруднял слух.



14. Панцирь обычно состоял из четырех прямоугольных пластин: грудной, спинной и двух боковых. Грудная пластина сужалась кверху, чтобы не затруднять движения рук. Боковые пластины были уже и короче грудной и спинной пластин, опять же с целью дать простор движениям рук. Пластины соединялись между собой с помощью «рояльных петель» - трубчатых деталей, соединенных продольным проволочным шкворнем.

Наша реконструкция базируется на панцире из гробницы Филиппа Македонского. Каждая плечевая пластина состоит из двух выгнутых деталей, подвижно соединенных друг с другом и прочно закрепленных на спинной пластине. Конструктивно пластина представляла собой тонкий металлический лист с обеих сторон закрытый слоем кожи или холста. Край отделялся тесьмой, иногда декоративного типа. Однако, такие оплечья появились лишь в IV в. до н.э. Более ранние варианты представляли собой одну гибкую пластину. Между оплечьями крепилась небольшая затылочная пластина, прикрывавшая шею сзади.

15. Около 500 г. до н.э. поножи стали имитировать рельеф мускулатуры голени. На некоторых обнаруженных поножах можно увидеть ряд сквозных отверстий, свидетельствовавших о наличии подкладки. Поножи держались на ноге за счет пружинящих свойств бронзы, обхватывая голень почти полностью.

16. На многих рисунках на керамике отчетливо видны подвязки на нижнем краю поножей, которые не давали бронзе натирать лодыжку. Особенно полезными эти подвязки были в том случае, если у поножей отсутствовала подкладка. Мы взяли изображение подвязок с одной из греческих амфор.

17. Копье оснащено рукояткой на древке, вероятно, кожаной. Изображение рукоятки встречается на греческой керамике. Зубчатая линия вдоль рукоятки, вероятно, передает шов, соединяющий края.

щиты и использовались для забегов. Щиты обычно украшались символом того божества, в честь которого проводился праздник. Типичным примером такого символа было солнце или свастика - символ Аполлона. Встречались и буквенные символы, например, А или АТНЕ в честь Афины.

Призы победителям носили скорее символическую, нежели материальную



*Коринфский шлем раннего типа. Шлем состоит из двух половин. Видны следы нескольких повреждений и ремонтов. Обратите внимание на разломы над глазами, а также на частично заделанную пробоину над левым глазом. Вмятина на правой половине чашки - одна из девяти вмятин на шлеме. По краю шлема проходит ряд небольших отверстий, с помощью которых к шлему крепилась подкладка.*

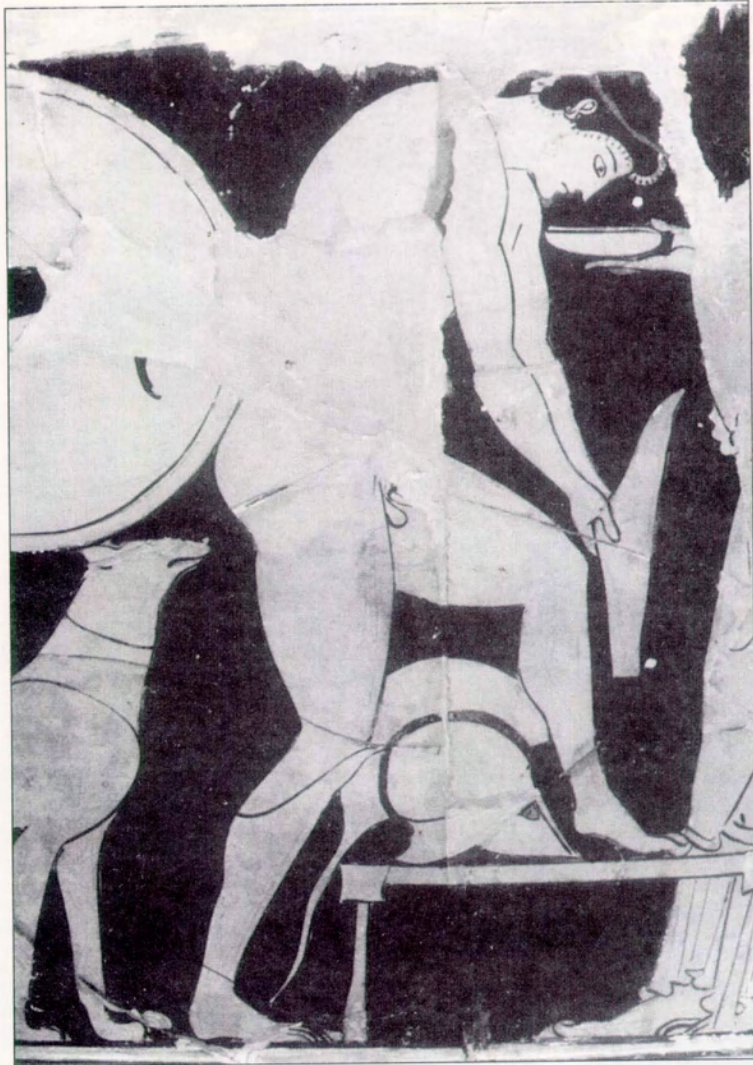
ценность. Обычным призом был оливковый венок. На скульптурах оливковый венок часто изображался как символ победы в соревнованиях.

Известно, что в некоторых городах-государствах эфебат проходили и молодые мужчины, которые, закончив начальный курс подготовки, проходили периодическую переподготовку, а также помогали юношам. Отношение между наставником и учеником в Древней Греции часто носило гомосексуальный характер, хотя и не всегда. Например, Ксенофонт сообщает, что в Спарте гомосексуальные отношения между наставником и учеником были запрещены.

Но свидетельства процветающего гомосексуализма более многочисленны. Платон сообщает, что гимназия извращает естественные желания мужчин. В афинских комедиях гимназия вообще всегда представляется как рассадник гомосексуализма, хотя надо учитывать, что комедии представляют реальность гротескно. Особенно распространен гомосексуализм был в Фивах и Элиде.

Второй год эфебата проходил в более интенсивных тренировках, собственно в военной подготовке. Очень часто эфебы второго года жили на казарменном положении. Из их числа формировались постоянные гарнизоны ключевых крепостей, городской цитадели

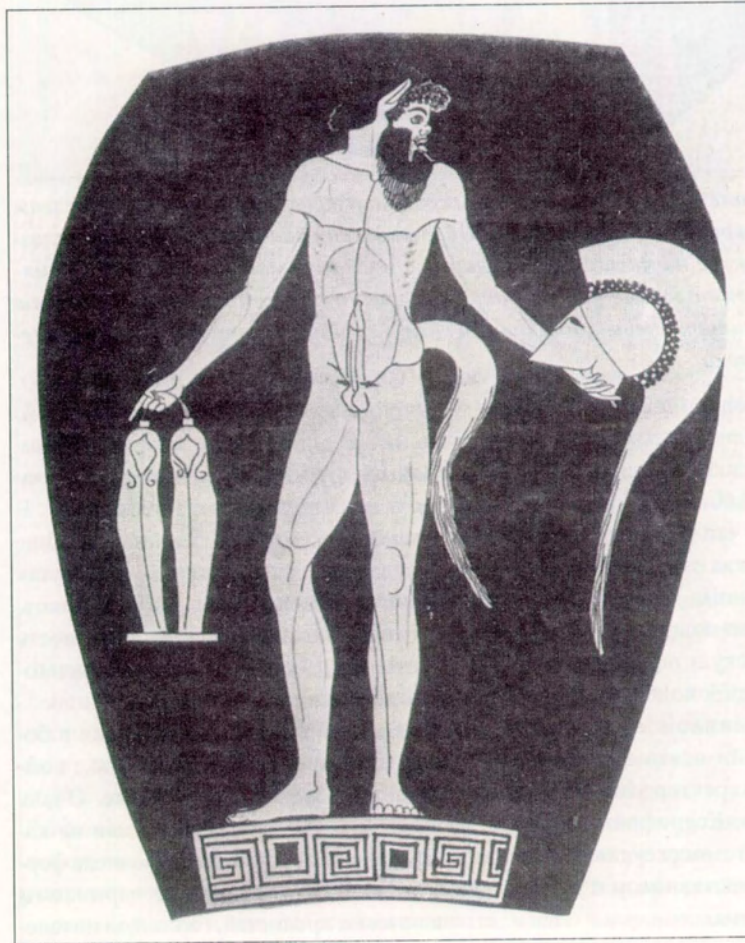




Гоплит надевает поножи. При надетом панцире гоплит с трудом мог нагнуться, поэтому поножи надевали в первую очередь. Шлем лежит на лавке, а не на земле, чтобы его было проще поднять, не нагибаясь. Роспись с кратера-килика, художник Эвхарид, начало V в. до н.э.



Гоплит отдыхает, опершись о копьё. Щит прислонен к ногам. Украшенная туника из плотного материала. Обратите внимание на повязку на голове. Лев был символом храбрости и часто встречался на щитах. Антическая краснофигурная широкогорлая амфора, 440-430 гг. до н.э., художник Клеофон.



ли (acropolis) и сторожевых башен. В некоторых случаях эфебы патрулировали границы и владения города. В этом случае их называли «патрульными» (peripoloi). Так юноши надолго отрывались от родного дома и становились мужчинами.

Гоплиты действовали коллективно. Каждый гоплит знал свое место в фаланге. Каждая шеренга образовывала линию щитов, из-за которой выставляла копьё. Щит был обязательной принадлежностью воина. В Спарте воин мог безнаказанно потерять шлем или панцирь, но считалось позором бросить щит: «Они носят Снятые поножи устанавливались на подставку с ручкой. Сатир несет поножи и шлем, художник Клеофрад.





*Вариант легенды о Эрехфонии - сына Гефеста, получеловека-полузмеи. Геракл открыл сундук, где скрывался Эрехфоний и убил его ножом для обрезки копейных древков.*

шлем и панцирь по желанию, но щиты выстраивают в сплошную линию». От гоплитов требовалось любой ценой сохранять свое место в строю, так как малейшее нарушение линии щитов могло привести к прорыву строя.

Ксенофонт сравнивает построение гоплитов со строительством дома. Самые стойкие материалы - камень и черепица - идут на фундамент и крышу. Стены же кладут из кирпича или дерева. Также и в строю, лучшие воины должны образовывать передние и последние шеренги, а все остальные находиться в глубине строя. В результате посредственные воины вынуждены следовать за передовыми, поскольку в спину их подталкивают последние. Говоря о

кавалерийском строе, Ксенофонт рекомендует ставить молодых, горячих воинов вперед, а опытных назад. Этим достигается наибольшая боеспособность строя, как у клинка с острой режущей кромкой и прочным обухом.

Ведущие конную колонну воины имели право выбрать воинов второго ряда, те - третьего и т.д. Поэтому каждый был уверен в том, кто шел следом. В лакедемонской армии молодые воины стояли в первых шеренгах, а старые - в задних. Строй не имел определенного числа шеренг, глубина строя колебалась в зависимости от ситуации. В начале классического периода распространение получила десятичная система организации. Позднее распространи-

лись шеренги длиной 16 человек.

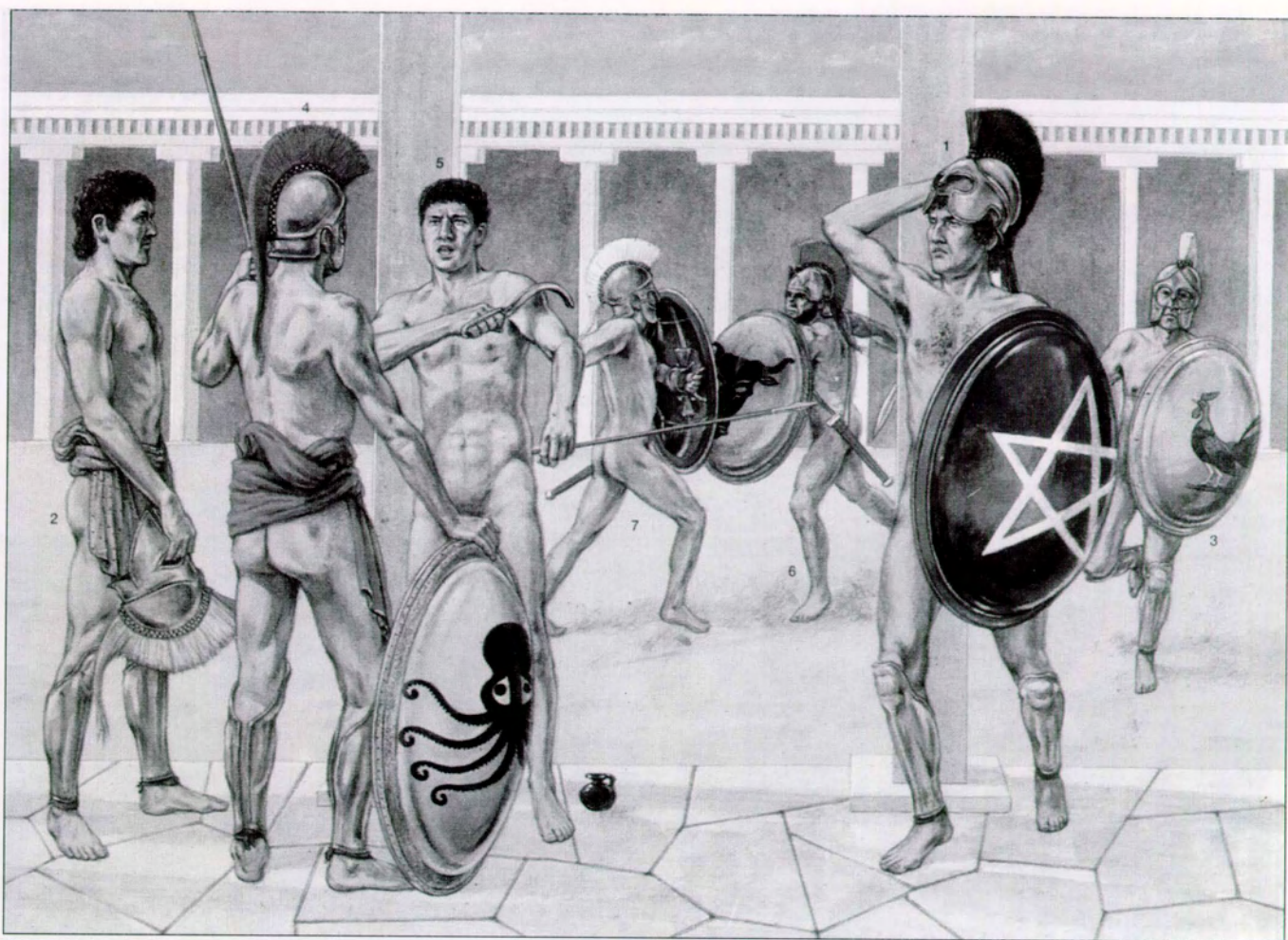
Подготовка эфебов затрагивала в первую очередь отработку групповых действий. Индивидуальному мастерству, например, фехтованию на мечах, отводилось меньше времени. Желающие добиться большего мастерства нанимали частных учителей - *hoplomaoi*.

В некоторых государствах период эфебата завершался парадом молодых воинов. В конце IV в. до н.э. в Афинах парадом отмечалось завершение первого года эфебата, но прежде, возможно, парад устраивали и по окончании второго года службы. Эфебы проходили строем, облаченные в доспехи, демонстрируя навыки движения в строю, полученные за время эфебата.



*Бронзовая махейра. Конец рукоятки иной раз стилизовался под птичью или звериную голову. В данном случае рукоятка изогнута, образуя гарду.*





### В: Подготовка эфэбов

Подготовка эфэбов происходила в специальных зданиях - palaistrai. В центре палестры находился открытый внутренний двор, окруженный колоннадой. Кроме того, учебу проводили в гимназионах, обычно расположенных за чертой города. Среди помещений палестры имелась раздевалка (apodyterion), на выходе из которой и произошла эта сцена.

Трое эфэбов только закончили тренировку в беге в полной экипировке. На вазах изображен бег воинов с щитами, поножьями и шлемами, а иногда и с копьями. Иногда воины показаны одетыми, иногда нагими, а иногда вокруг талии обернут еphartis, который не закрывал гениталий.

1. Воин сдвинул вверх халкидский шлем. Этот шлем называют так потому, что раньше и чаще всего он встречался в эвбейском городе Халкиде, хотя не обязательно, что шлем возник именно здесь. Халкидский шлем по сравнению с коринфским отличаются сглаженные формы. Кроме того, халкидский шлем не так сильно ограничивает поле зрения и не затрудняет слух. Височные пластины имеют специальные вырезы в районе ушей. На тренировочном щите изображен символ Афины. Пентаграмма в древности осмысливалась как две наложенные буквы «альфа». Бронзовая наружная накладка выкрашена в темный цвет.

2. Эфэб держит в правой руке свой коринфский шлем, ухватив его за глазницы. Иногда шлем брали в руку для того, чтобы компенсировать массу щита. 3. На щите этого эфэба изображен петух - символ бога Гелиоса. Кроме того, петух в Древней Греции означал примерно то же самое, что это слово означает в современном уголовном жаргоне, хотя и без унижительных коннотаций. Возможно, щит был подарком любовника этого юноши. 4. Эмблема на щите - осьминог. Ее значение до конца непонятно. Еще один эфэб (5) намазал себя оливковым маслом и растирает его бронзовым скребком.

На заднем плане гопломах (6) демонстрирует удар мечом из-под щита противника, вооруженного копьем (7). Бык приносился в жертву различным богам. Животное умерщвлялось ударом топором по шее. Поэтому бычья голова (bucranium) была популярной эмблемой. В Афинах бычья голова часто указывала на принадлежность к общине Марафона, где по преданию Тезей убил быка. Оба воина в халкидских шлемах с подвешенными височными пластинами. Такие шлемы были удобнее.

### Экипировка

Государство стало обеспечивать воинов оружием лишь ближе к концу классического периода. До этого времени гоплиты должны были сами заботиться о своем вооружении. Комплект оружия стоил довольно дорого. В конце VI в. до н.э. в Афинах приняли закон, по которому поселенцы на Саламине должны были обеспечить себя доспехами стоимостью 30 драхм. Для сравнения, эта сумма равнялась месячному доходу ремесленника в классический период. Дорогое оружие обычно передавалось от отца к сыну.

В Древней Греции производство оружия концентрировалось в крупных городах. Небольшие города удовлетворяли свои потребности за счет импорта. Перикл убеждал иностранца Кефалоса, отца оратора Лисия, организовать в Афинах мастерскую по производству щитов. На организованном предприятии работало 120 рабов - это было крупнейшее производство античного города.

Наиболее важным элементом экипировки гоплита был щит (aspis). При массе около 6,2 кг щит неплохо держал удар мечом или копьем, но мало защищал от стрел и дротиков. На мно-



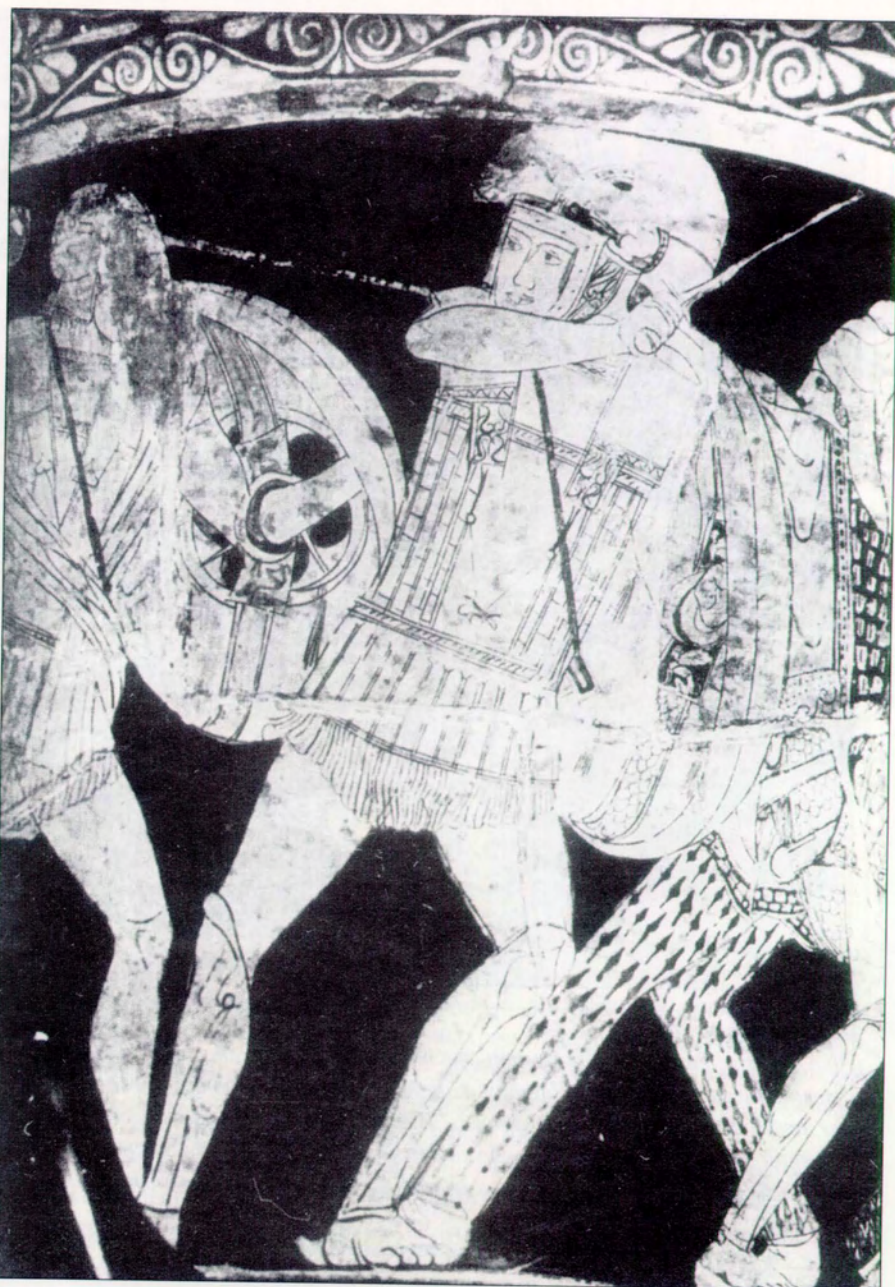
*Амазонка заносит меч для удара. Обратите внимание на иллирийский шлем и глубокий щит, закрывающий плечо. Сцена с кратера, до 445 г. до н.э., художник Фенфесилей.*

гих вазах изображены пробитые щиты. Спартанский полководец Брасид был убит, когда его «предал щит». Ксенофонт рассказывает, как лакониец Леоним был убит копьем, пробившим его щит. Гоплиты предпочитали жертвовать надежной защитой в пользу легкости.

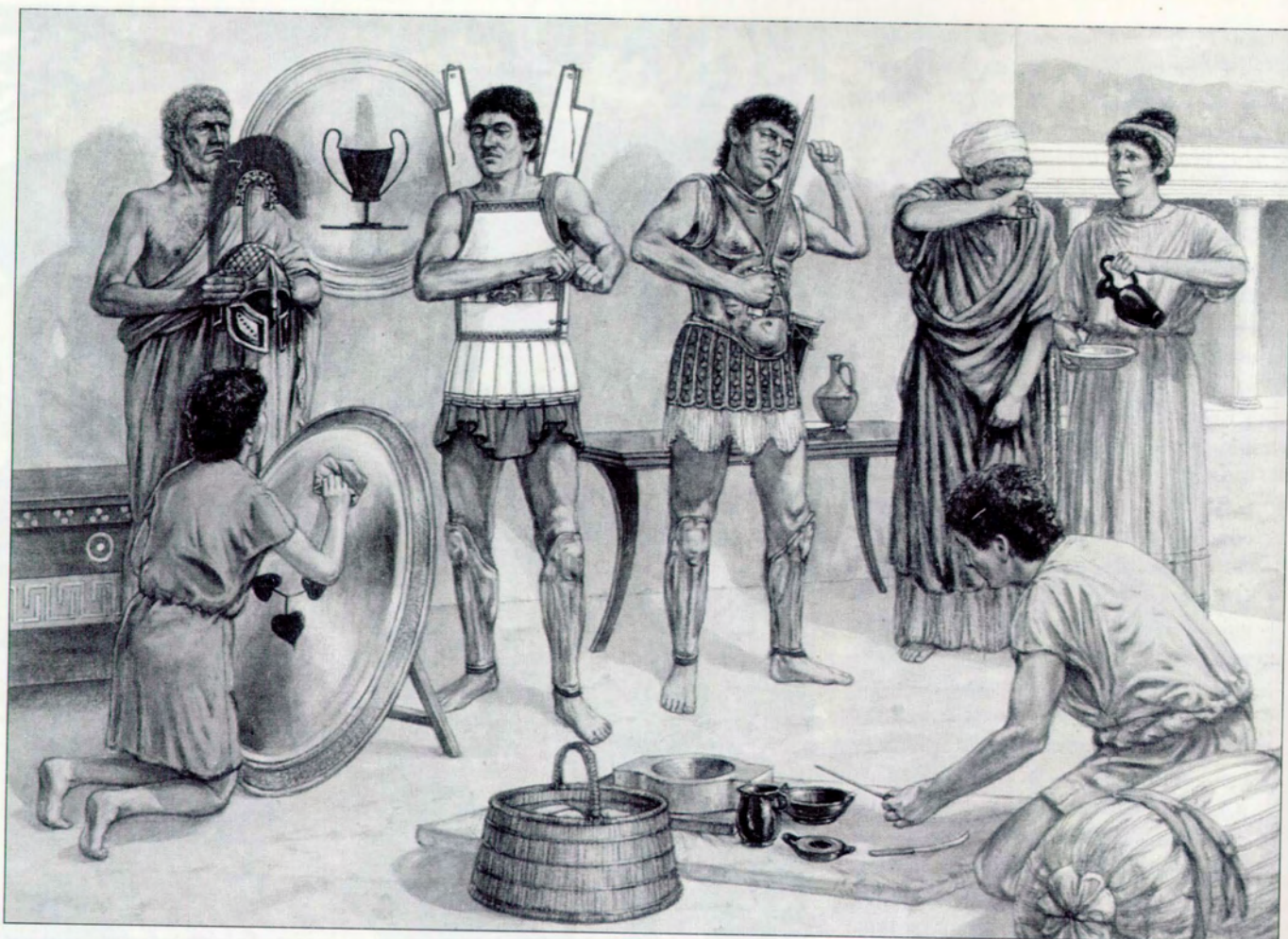
Когда античные или современные авторы говорят о бронзовых щитах, они имеют в виду тонкую (тоньше половины миллиметра) наружную бронзовую обшивку щита. Основную часть щита составлял слой древесины. В архаический период бронзой усиливали только внешний край щита, иногда дополнительно добавляя бронзовую накладку на центральную часть. На архаических вазах поверхность щита всегда черного цвета, тогда как окантовка и центральная эмблема красные. Около 500 г. до н.э. греки освоили новую технологию, став покрывать бронзой всю наружную поверхность щита. Эмблему на щите стали рисовать. Соответственно, изменилось и изображение щитов на керамике. Теперь весь щит стал красным, а черной - эмблема. На изображениях в профиль видно, что щит приобрел большую кривизну по сравнению с архаическим периодом. Окантовка придавала щиту дополнительную жесткость и не давала ему расколоться. Окантовка - отличительная особенность гоплитского щита.

От шлема также не требовалось выдерживать любой удар. Конструктивно шлем представлял собой компромисс между защитой и массой. Гоплиты использовали различные закрытые шлемы, которые серьезно ограничивали поле зрения и затрудняли слух. Внутри шлем имел матерчатую подкладку, но подбородочных ремней греки не знали. Шлем надевали прямо на голову, хотя иногда использовали шапку-подшлемник. Гомер упоминает кожаный колпак (*kataityx*), который носили в бою, но мы не знаем, использовался ли этот колпак в качестве подшлемника.

Греческий шлем украшался плюмажем или гребнем из конского волоса, *Фальшион* редко изображался на античной керамике. Здесь представлен один из этих немногочисленных примеров. Этот вид меча греки позаимствовали у персов. Роспись кратера, 520 г. до н.э., художник Никосфен.







### С: Сборы в поход

Два брата готовятся отправиться в поход. Рядом плачет старушка-мать. Гоплит слева надевает панцирь. Панцирь как бы оборачивался вокруг тела и застегивался на левом боку с помощью шнуровки. Иногда застёжка находилась спереди, тогда грудная пластина состояла из двух половин. Панцирь еще полностью не надет, две плечевые пластины торчат из-за спины. Сейчас гоплит пригнет их и закрепит на груди.

Меч надевали поверх панциря. Воин справа облачен в бронзовый мускульный панцирь, дополненный кожаными птеругами. Воин отрезает прядь волос в знак клятвы богам, которую собирается исполнить по возвращении. Иногда такие отрезанные пряди хранились в храмах, намотанные на бронзовую проволоку. Подобные находки часто встречаются при раскопках.

Раб (справа внизу) собирает для одного из братьев походную постель. На матрас уложены различные личные вещи (небольшая масляная лампа, кружка и миска), затем матрас будет скатан в рулон. Один такой рулон уже готов и лежит на полу. Ксенофонт приводит список предметов, который, по его мнению, должен иметь каждый воин, отправляющийся в поход. Он рекомендует иметь при себе специальный нож для вырезания нового древка копья, а также брусок для заточки наконечника.

Ксенофонт также рекомендует брать с собой в поход ручные жернова для перемолва зерна. Такие жернова обнаружены под Приене на Делосе. Кроме того, Ксенофонт советует иметь при себе различные медикаменты, а также ремешки для ремонта поврежденных. Гоплит брал с собой в поход запас вина, необходимые постельные принадлежности и запасную одежду. В походе основу рациона составляла солонина. Рацион переносился в плетеной корзине (gylion), которая стоит на полу рядом с матрасом.

Один щит висит на стене, другой поставлен на пол. Его полирует раб. Оба щита украшены дionисийской символикой - кубок вина и листья плюща. Отец гоплитов закрепляет на халкидском шлеме гребень. Некоторые халкидские шлемы, изображавшиеся в начале V в. до н.э., были собраны из нескольких небольших пластин и чешуй, нежелезные были цельноковаными. Некоторые детали шлема показаны железными, но они с равной вероятностью могли быть бронзовыми, покрытыми кожей или тканью или крашеными.

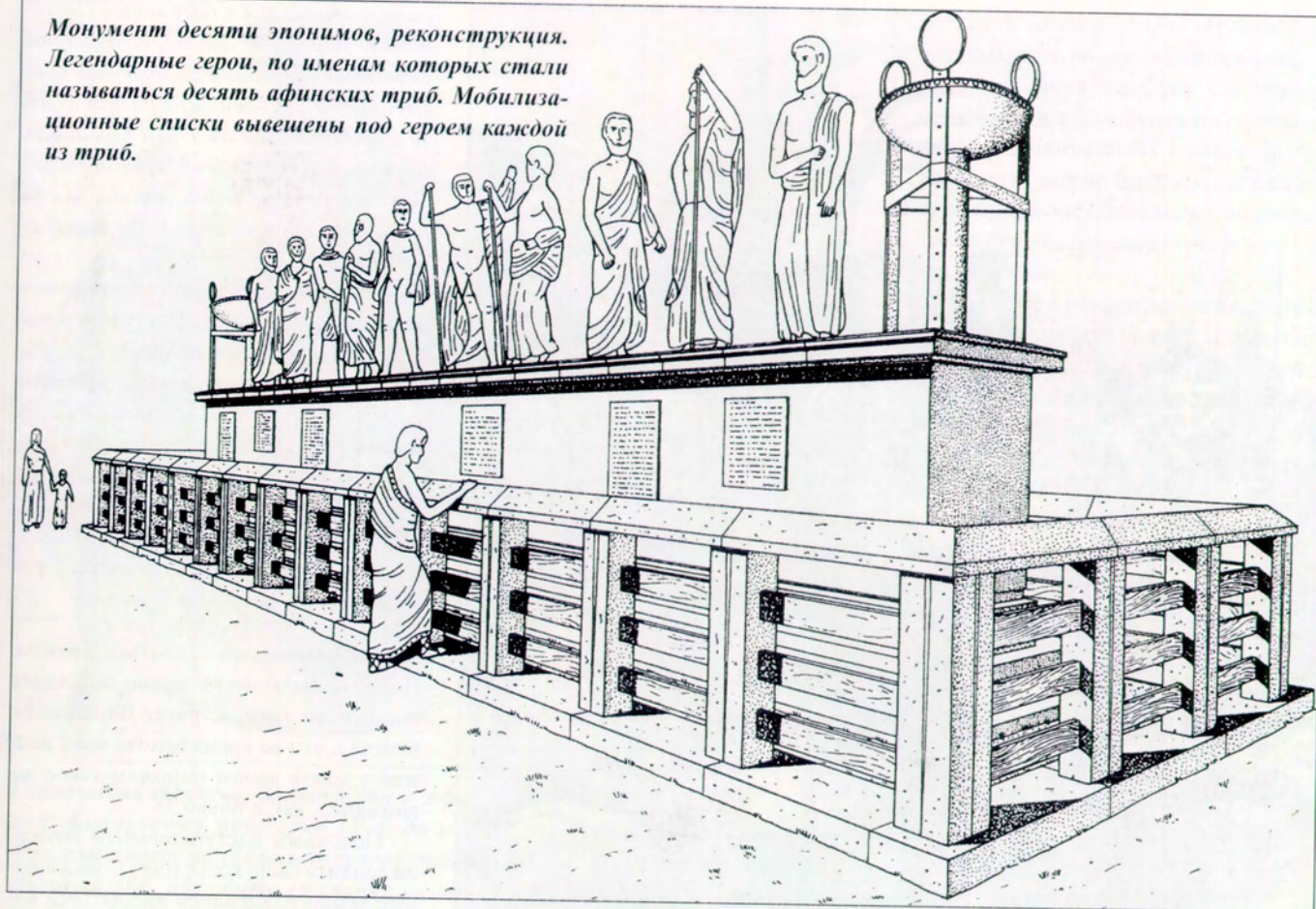
который зрительно прибавлял воину роста и делал его более внушительным. В поздний Классический период, когда начала оформляться концепция униформы, плюмаж также стал обозначать должность. Шлем полководца Ламаха был украшен тремя гребнями и парой плюмажей.

Гоплиты в V в. до н.э. использовали два типа панцирей: мускульный панцирь и композитный панцирь. Мускульный панцирь назывался так потому, что бронзовые грудная и спинная пластина имели рельеф, имитирующий мышцы торса. Мускульный панцирь развился из архаического колоколообразного панциря, называвшегося так за свою форму. По нижнему краю архаического панциря шел фланец, придававший панцирю сходство с колоколом. Позднее этот фланец исчез, а мускульный панцирь стал длиннее, так что доходил до промежности.

Композитный панцирь получил свое название из-за своей конструкции с использованием различных материалов. Обычно он состоял из железных или бронзовых пластин, покрытых для защиты от погодных условий кожей или холстиной. Такие доспехи часто жертвовали храмам, но до нас храмо-



*Монумент десяти эпонимов, реконструкция. Легендарные герои, по именам которых стали называться десять афинских триб. Мобилизационные списки вывешены под героем каждой из триб.*



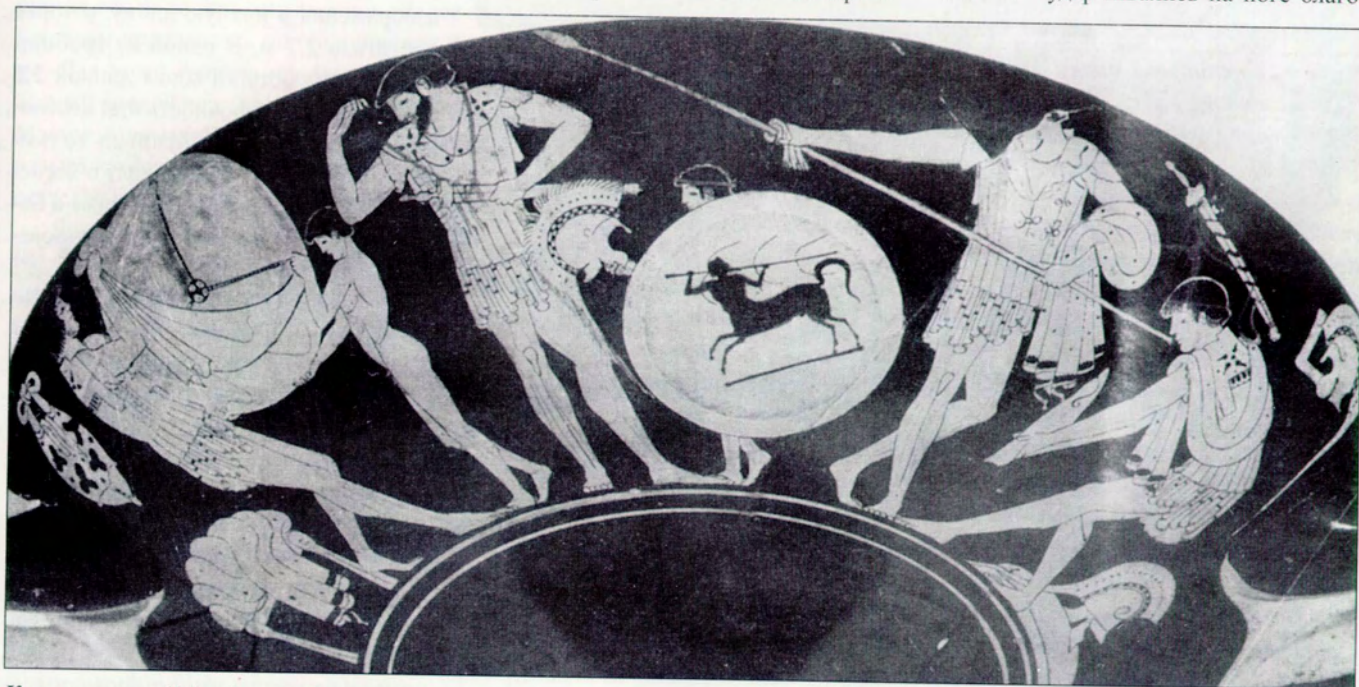
вые панцири не сохранились. Первый целый экземпляр такого панциря был обнаружен в 1977 году в гробнице Филиппа II Македонского. Холщовый или кожаный панцирь так назывался, по-видимому, по верхнему покрывающему слою, хотя могли встречаться и чисто матерчатые или кожаные доспехи. Доспехи из материи, пропитанной смесью

уксуса и соли, что придавало им жесткость, применялись и в Византийский период.

Пах прикрывали двойным слоем свисающих полос, называвшихся *pteruges*, т.е. «крылья». Второй слой полос на половину ширины смещался относительно первого. Птеруги делали из отвержденной кожи. Как прави-

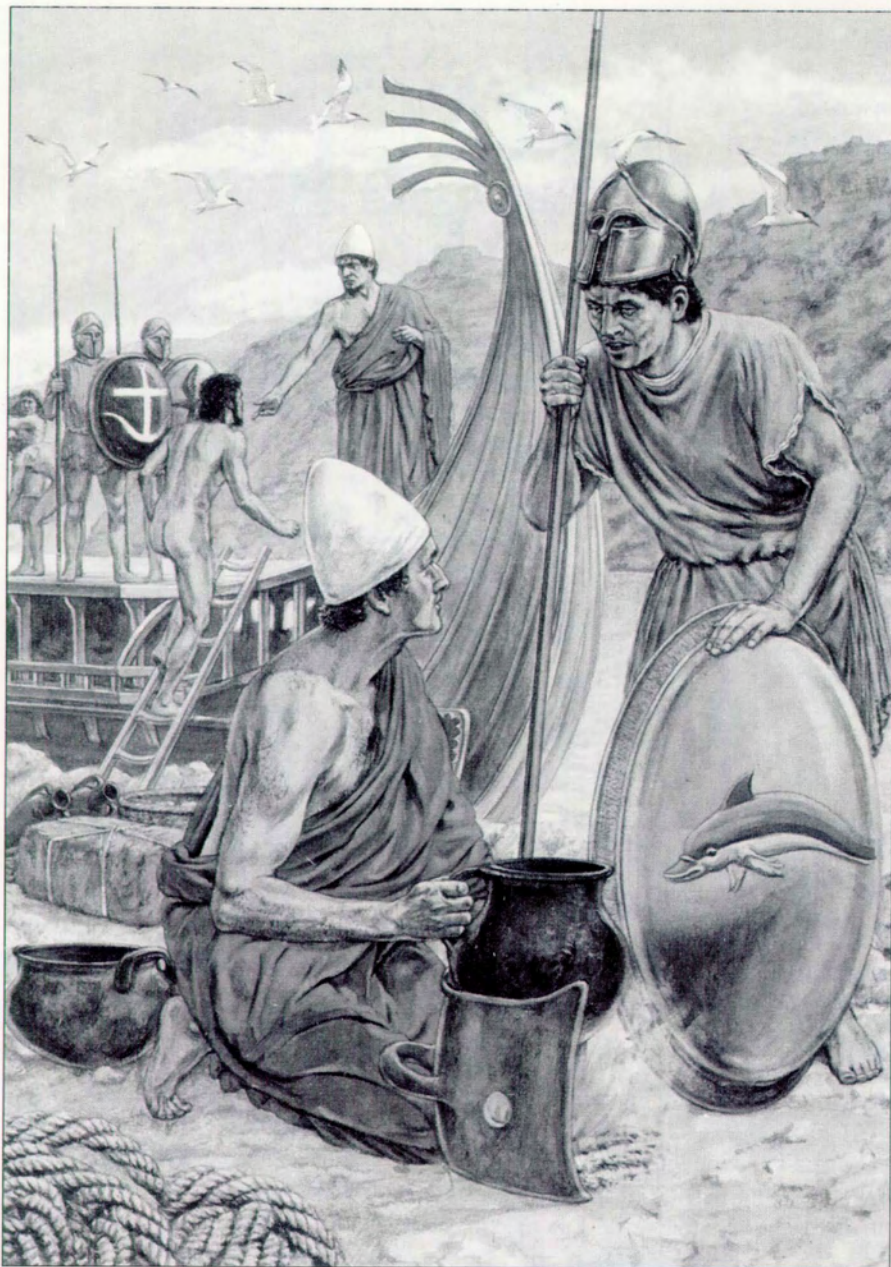
ло, полосы украшались цветной каймой, а по нижнему краю пускалась бахрома. Птеруги представляли собой неотъемлемую часть доспехов, неразъемно присоединенную к нижнему краю панциря.

Голені защищались поножами. Поножи повторяли рисунок мускулатуры голени и удерживались на ноге благо-



*Килик, около 480 г. до н.э. Гоплиты готовятся выступить в поход. Слева гоплит и его мальчик-раб снимают щит со стены и расчехляют его. Маленькая фигурка раба скорее отражает его незавидное социальное положение, нежели возраст. Справа гоплит стирает пыль с копья, или натирает древко воском либо маслом.*





#### **D: Транспортировка морем**

Полный экипаж «быстрой» триремы достигал 200 человек. 170 гребцов сидели в три яруса: 62, 54 и 54 человека. Гребцы были нагими. Гребцы набирались из числа беднейших граждан, не способных купить себе экипировку гоплита, обедневших иностранцев или рабов. Длина весла зависела от яруса. Весло фиксировалось на уключине. На рисунке показан гребец, поднимающийся на борт триремы.

Кроме того, экипаж триремы насчитывал дюжину матросов, которые управляли рулем, парусами и выполняли другие работы. Наиболее искусные кормчие получали отличное жалованье. В отличие от гребцов, матросы одеты в колпаки и гиматии.

Кроме гребцов и матросов на триреме могли служить гоплиты и лучники. Они составляли abordажную команду (epibatai). Численность abordажной команды колебалась. При Ладе в 494 г. до н.э. каждая хиосская трирема несла 40 воинов, но эта численность, по-видимому, представляет собой абсолютный максимум. При Саламине на афинских триремах было по 10 бойцов и 4 лучника. Геродот сообщает, что обычная численность abordажной команды составляла около 30 человек. Триремы использовались для перевозки людей и лошадей, а также для ведения морского боя. При транспортировке лошадей на триреме оставляли только верхний ярус из 60 весел. В таком варианте трирема вмещала до 30 животных. Триремы для перевозки живой силы (stratiotis) вмещали до 200 пассажиров, при этом количество гребцов было больше, чем при транспортировке лошадей.

Дельфин, изображенный на щите у гоплита справа был символом Аполлона Дельфийского, который приплывал в Дельфы в виде дельфина. Кроме того, этот же

символ относился к богу морей Посейдону и Афродите Эвплие, почитаемой в качестве богини моря и мореплавания. Несомненно, эмблему изобразили в связи с предстоящим опасным плаванием. Коринфский шлем сдвинут на затылок. Поножи воин не надел, чтобы иметь возможность плыть в случае кораблекрушения.

Кроме бурь и ураганов смертельным врагом деревянных кораблей был огонь. Для приготовления пищи трирема приставала к берегу, где экипаж разводил костры. На рисунке матрос готовит пищу в котле (chytra) с помощью переносного терракотового очага. Еще один котел стоит за спиной у повара. Греки не знали способов быстрого разведения огня, поэтому с собой на борт приходилось брать угли в горшке.

даря пружинистым свойствам бронзы. Поэтому было очень важно подогнать поножи по ноге. Стратег Филопеман отмечал, что во время похода воин должен уделять своим поножам такое же внимание, как и обуви.

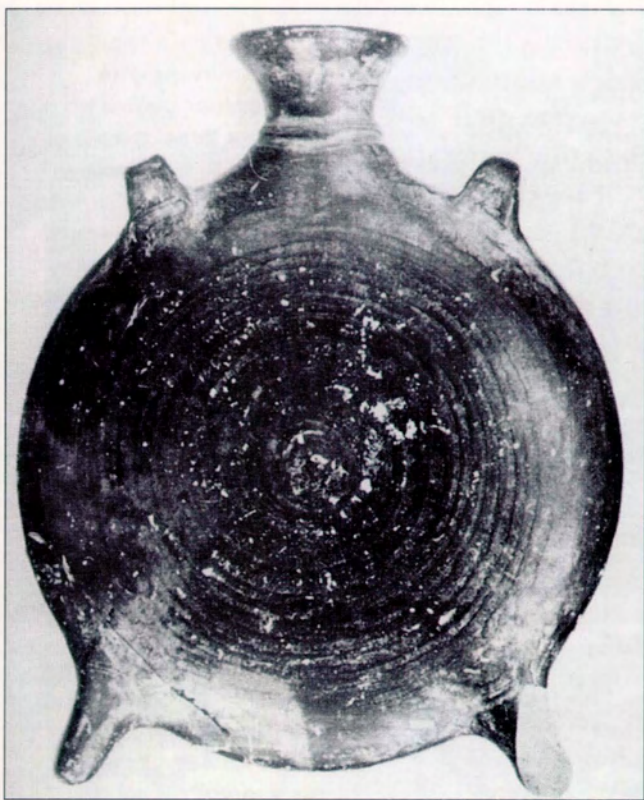
Основным наступательным оружием гоплита было копье (dory). Захваченные земли назывались «добытыми копьем». Эсхил в «Персах» живо рисует Персидскую войну как противоборство персидского лука и греческого копья.

Разная древесина имеет разные свойства. Греки использовали для древков копий древесину, сочетающую в себе легкость и прочность. На вазах гоплитские копья обычно изображались укороченными, но иногда встречаются изображения в полную длину, которая достигала 2,7 м. В одной из гробниц обнаружены остатки копья длиной 2,2 м. Достаточную прочность при необходимой легкости обеспечивал только ясень. Гомер и Тиртей говорят о ясеневых древках. Интересно, что даже в Европе XVI-XVII вв. для пик использовали ясеневые древки.

Возможности ясеня были показаны во время эксперимента, проведенного в Лондоне Королевским Научным обществом в 1663 году. Планки из ели, дуба и ясеня толщиной один дюйм и длиной два фута весили 8, 12, и 10 унций, соответственно. При этом планки выдерживали нагрузку на излом 200, 250 и 325 фунтов. Таким образом, ясень по прочности превзошел дуб, будучи при этом даже легче его.

Ясень произрастает в горах Греции, но многие города импортировали ясеневую древесину из Македонии и других северных областей Балкан. Для из-





*Гоплитская фляжка, обнаружена в Афинах, датируется примерно IV в. до н.э. Фляжка имеет на удивление современный внешний вид. Обратите внимание на отверстия в ушках, с помощью которых фляжка подвешивалась через плечо.*

готовления древков копий использовались ясеневые стволы длиной около трех метров.

Прежде всего, ствол раскалывали вдоль с помощью клиньев и кувалд. Полученные бруски обрабатывали, удаляя из них все слабые места. Далее раскалывание продолжали до тех пор, пока не получалась заготовка толщиной около десяти сантиметров. Далее заготовкам придавалась цилиндрическая форма. Для этого сначала использовали специальный кривой нож (хуеле), а затем рашпиль. Мастер, занимавшийся копейными древками, назывался догухоос - «копеекреб», а мастерская, где изготавливались копья, - догухеион.

Древко копья слегка сужалось к переднему концу, поэтому центр тяжести был смещен назад. Отдельные мастера изготавливали железные и бронзовые наконечники и пятки копий. Пятку устанавливали на задний, более толстый конец древка, а наконечник - на передний, тонкий конец. На древке пятка и наконечник закреплялись с помощью заливаемой во втулку смолы. Кроме того, некоторые наконечники имели отверстия во втулке, через которые втулка крепилась гвоздем.

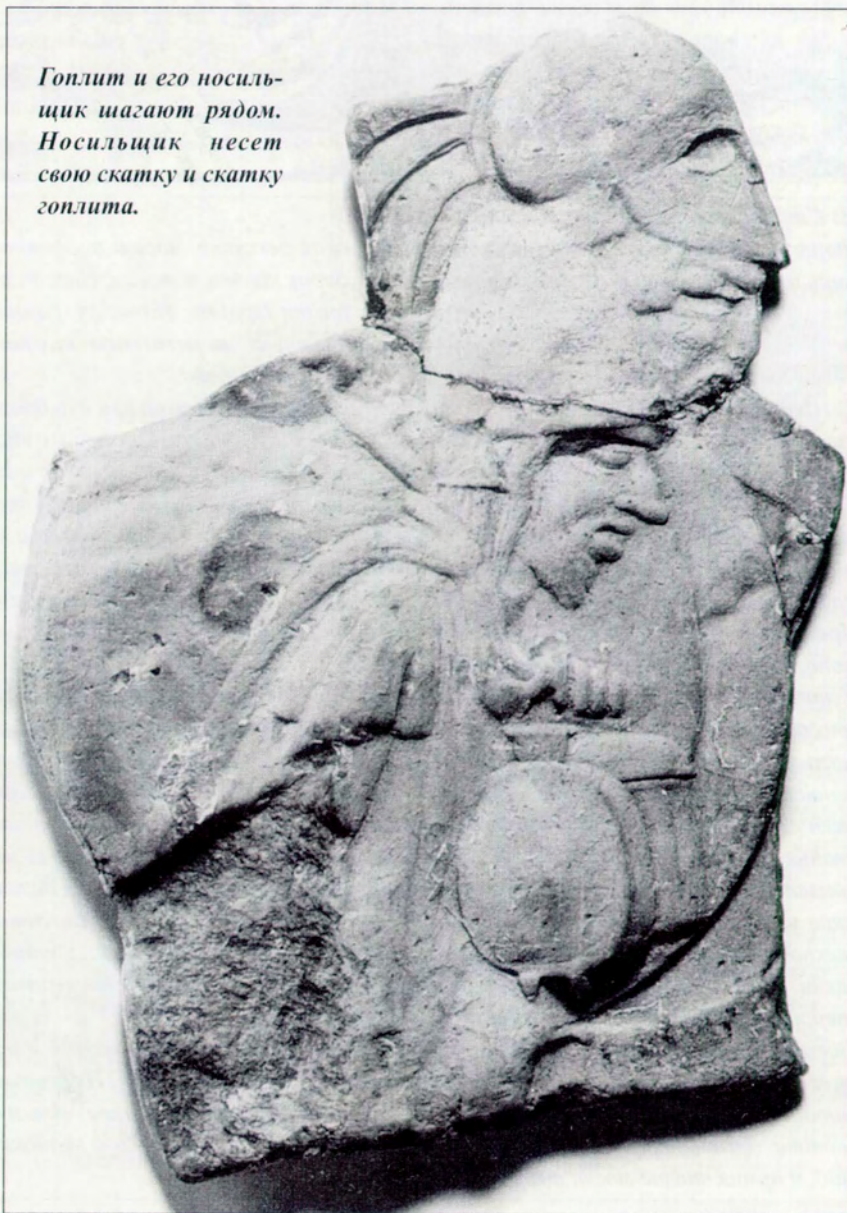
Последней операцией было сделать на древке рукоятку, расположив ее в районе центра тяжести. Рукоятку делали из куска кожи, которой оборачивали древко.

Пятка копья называлась стуграх или сауотер («убийца ящериц»). Пятка позволяла легко

воткнуть копьё в землю вертикально, что позволяло воину экономить силы. В «Илиаде» рассказывается, как товарищи Диомеда спали, положив головы на щиты, и воткнув копья в землю. Кроме того, пятку можно было использовать в качестве наконечника, если копьё ломалось в бою, но это скорее было уже шагом отчаяния.

Наиболее распространенным греческим мечом был прямой обоюдоострый меч с крестовидной рукояткой и листовидным клинком, расширявшимся к переднему концу. Кроме того встречался также кривой меч, с клинком серповидной формы. Опять же основная масса клинка находилась у его конца. Вогнутая сторона клинка формировала режущую кромку. Греки также использовали фальшионы с тяжелым прямым или слегка вогнутым клинком. Фальшионы распространились в конце VI в. до н.э. и, очевидно, имели восточное происхождение.

*Гоплит и его носильщик шагают рядом. Носильщик несет свою скатку и скатку гоплита.*







### **Е: Стратегия выжженной земли**

Фартук из плотного материала, так называемая *perizoma*, часто поддевался под панцирь для защиты промежности от колющих ударов копьем и мечом. Иногда под панцирь для удобства надевалась туника из плотной ткани (*spolas*). На вазах, созданных после персидской войны, отмечена тенденция отказываться от металлических панцирей вообще, заменяя их легкими матерчатыми доспехами такого рода.

1. Шлем фракийского типа. Очевидно высокая чашка шлема возникла в подражание фракийской шапке, хотя сама шапка имеет несколько иную форму. Массивные височные пластины шлема. Они заходят под подбородок, прикрывая не только лицо, но и горло воина. Глаза и нос прикрыты сверху металлическим козырьком. Подобные шлемы впервые появляются на аттических вазах около 470 г. до н.э., их часто носят вместе с мускульным панцирем. Гоплит в тунике из плотного материала не носит панциря. На его щите изображен мяч или кольцо - символ Аполлона, тогда как полумесяц был символом его сестры Артемиды. Под щитом подвешен фартук с изображением глаза, защищающий ноги без поножей.

Туника под доспехами могла быть очень тонкой. Греческая туника называлась *chiton*, а иногда использовалась уменьшительная форма *chitoniskos*. 2. Хитониск с фартуком из плотного материала. Иллирийский шлем, несмотря на свое название, появился где-то на Пелопоннесе, где получил повсеместное признание. Большое количество таких шлемов обнаружено на Балканах в конце XIX века, что и послужило причиной этого неправильного названия. В архаический период шлемы делались из двух половин, соединенных между собой заклепками. По мере развития технологии бронзовойковки, греки начали делать иллирийские шлемы цельноковаными, но гребень на чашке сохранился как пережиток прежней технологии. Иллирийские шлемы не ограничивали поле зрения воина, защищали виски и щеки, но оставляли открытым лицо. С V в. до н.э. иллирийские шлемы вышли из моды на территории Греции.

Все граждане вражеского государства, захваченные в плен, обращались в рабство. Тех же, кто был слишком стар или молод для работы, убивали на месте. Их невозможно было продать, а кормить пленных никто не собирался. Смерть или рабство - вот и вся альтернатива, ожидавшая жителей покоренного города. В то время никого не шокировал геноцид, и армия вполне могла вырезать целый народ.

Греки использовали разные термины для названия мечей. Стандартный прямой меч назывался *xiphos*. Словом *koris* называли хозяйственный мясницкий нож, который также можно было использовать в качестве оружия. Ксенофонт использует термин *machaira* для обозначения вогнутого меча второго типа, противоставляя его прямому мечу.

### **Кампания**

Эфебы редко участвовали в военных кампаниях, прежде чем полностью не закончат программу подготовки. Если их и использовали в бою, то только в крайней ситуации. Кроме того, пожилые граждане освобождались от участия в заграничных походах. В Афинах старший мобилизационный возраст составлял 50 лет, но для обороны города могли призываться граждане возрастом до 60 лет. Таким образом, в распоряжении греческих стратегов было 42 мобилизационных возраста.





*Вышколенное подразделение из восьми человек шагает в ногу. Копья на правом плече. Возможно, это отряд наемников на службе у спартацев. Пятый слева солдат повернул голову вправо и, возможно, отдает команду. Фрагмент монумента Нерейд Ксанфа, Британский музей.*

### Мобилизация

Большинство греческих городов-государств формировали свои армии по территориальному принципу. Во главе каждого округа стоял избираемый гражданами глава, который также командовал формируемым округом отрядом. Каждый округ вел списки граждан, подлежащих мобилизации.

Во всех греческих государствах с конституционным правлением вопросы войны и мира решали на собрании всех взрослых мужчин, имевших гражданские права и прошедших военную подготовку. Если собрание решало начать войну, определялось необходимая для проведения кампании численность армии. Определялась продолжительность кампании и способ мобилизации армии:

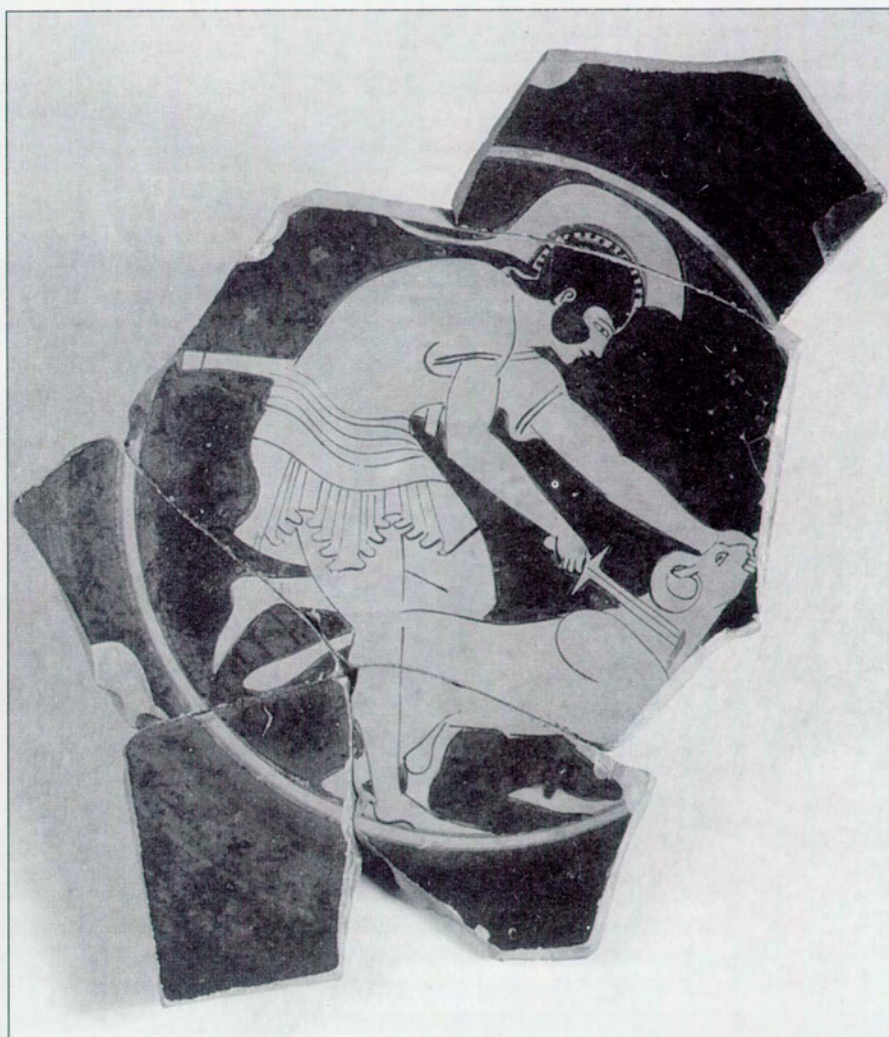
1) Весь народ (*demos*) мобилизуется по всем призывным возрастам. Этот тип мобилизации назывался всеобщим (*pandemei*) и использовался очень редко.

2) Гораздо чаще встречалась частичная мобилизация. В зависимости от необходимой численности армии призывались те или иные возрасты. В Афинах каждый призывной возраст имел свое имя (*eronymos*) поэтому призыв производился «по именам» (*en tois eronymois*). В Спарте призывные возрасты номеровались. Номер означал число лет, прошедших со времен «цвету-

щей юности» (*hebe*). В мобилизационном декрете указывался номер призывного возраста, до которого включительно мобилизовались воины, начиная с возраста *hebe*.

3) В Афинах практиковался еще один вид частичной мобилизации - *en tois meresin*. В этом случае мобилизова-

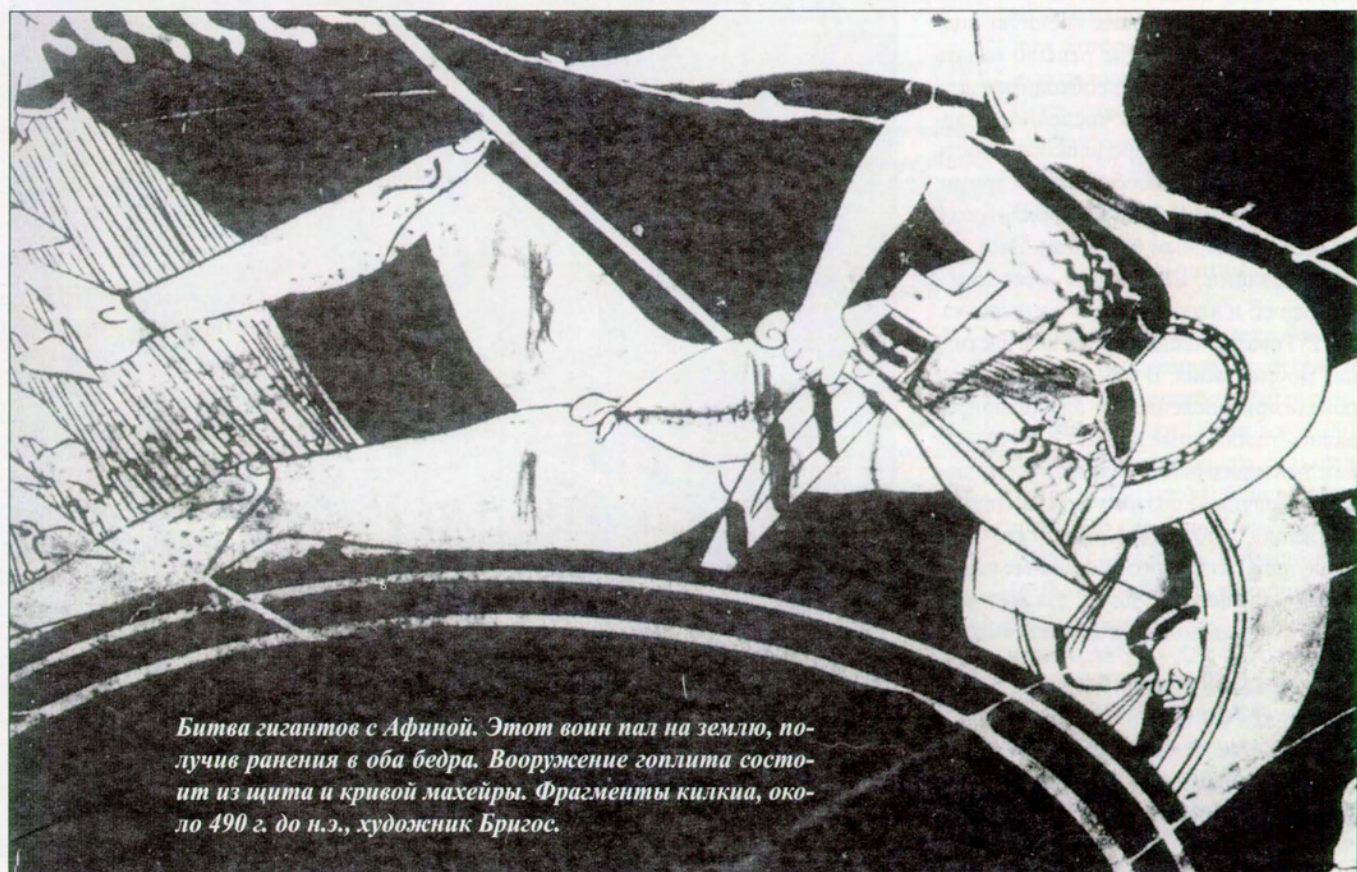
лась только часть мобилизационных возрастов, например, такой способ практиковался для формирования гарнизонов удаленных крепостей. При этом производилась ротация призывников, часть из них возвращалась домой, а их место занимало свежее пополнение. Такая система позволяла Афинам дер-



*Гоплит в халкидском илеме приносит в жертву барана. Он придавил барана левым коленом и мечом режет горло животному. Фрагмент аттического краснофигурного килика, 490-480 гг. до н.э., художник Херият.*



Архаичная кипрская известняковая статуя, изображающая гиганта Гериона. Обратите внимание на стену из щитов.



Битва гигантов с Афиной. Этот воин пал на землю, получив ранения в оба бедра. Вооружение гоплита состоит из щита и кривой махейры. Фрагменты килкиа, около 490 г. до н.э., художник Бригос.



жать постоянные гарнизоны в удаленных крепостях.

Приказ о мобилизации оформлялся в письменной форме. В Афинах десять командиров триб составляли списки всех граждан, обязанных явиться на службу. Эти списки выставлялись на площади (agora) у Монумента Героев. Аристофан описывает как эти «таксисархи» могли добавлять или удалять имена из этого списка, прежде чем кампания начиналась.

В настоящее время на военную службу призывается едва ли 40% от всех юношей и даже во время войны большинство мужчин остаются дома. В Древней Греции призыв был универсальным. Граждане пользовались правами граждан, неся взамен военную службу по защите государства. Поскольку сезон кампаний был сравнительно коротким, рабы и оставшиеся возраста вполне справлялись с хозяйством. Большинство греческих государств в той или иной степени использовало рабский труд. Некоторые государства, например Афины, имели достаточно многочисленный слой городской бедноты, неспособный обеспечить себя оружием и, поэтому не подлежащий призыву. Однако, Афины были скорей исключением, нежели правилом. В большинстве греческих государств все свободные жители были гражданами и, следовательно, гошплитами.

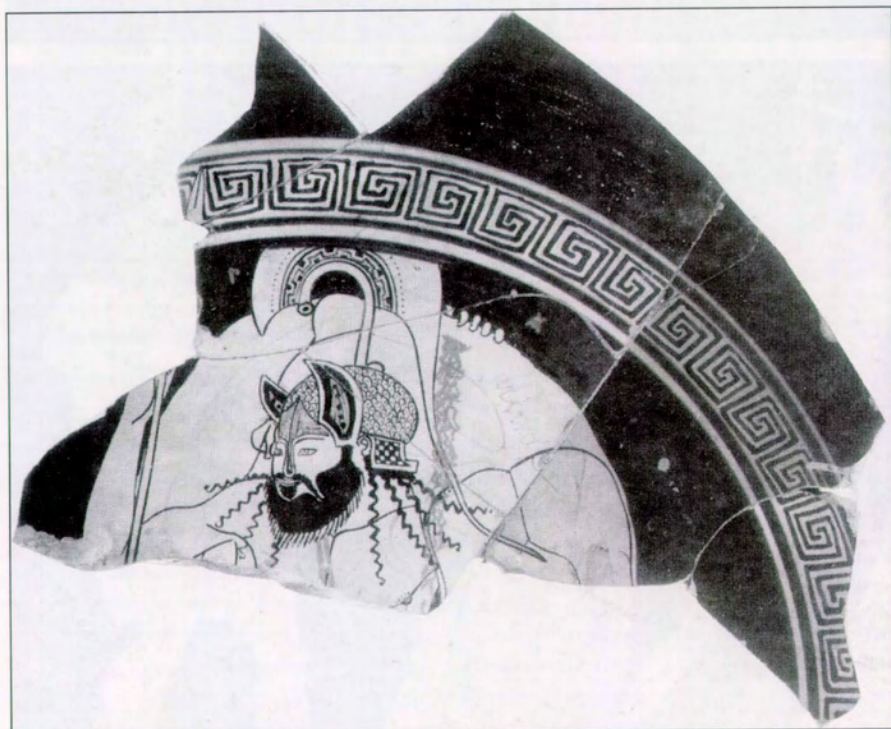
Некоторые граждане освобождались от военной службы в результате физической неполноценности. Сохранившаяся речь Лисия, сказанная в Афинах, указывает на то, что искаленные и больные граждане регистрировались и получали пенсию, причем все они проходили ежегодное освидетельствование. Однако, подобные случаи были редкостью. Спартанские граждане подлежали военной службе даже в случае увечья. Известный спартанский царь-воин Агесилай был большим человеком. Плутарх представляет историю лакедемонянина Андроклеида, который записался в солдаты, несмотря на отсутствие ноги. Когда его кандидатуру отвергли, он воскликнул: «У меня нет ноги, поэтому я не убегу перед лицом врага, а буду стоять и сражаться».

### Выступление в поход

Гоплиты, которые получили приказ о мобилизации, расходились по домам, чтобы подготовиться к походу. Прежде всего, готовилось оружие. Аристофан описывает подготовку к походу афин-

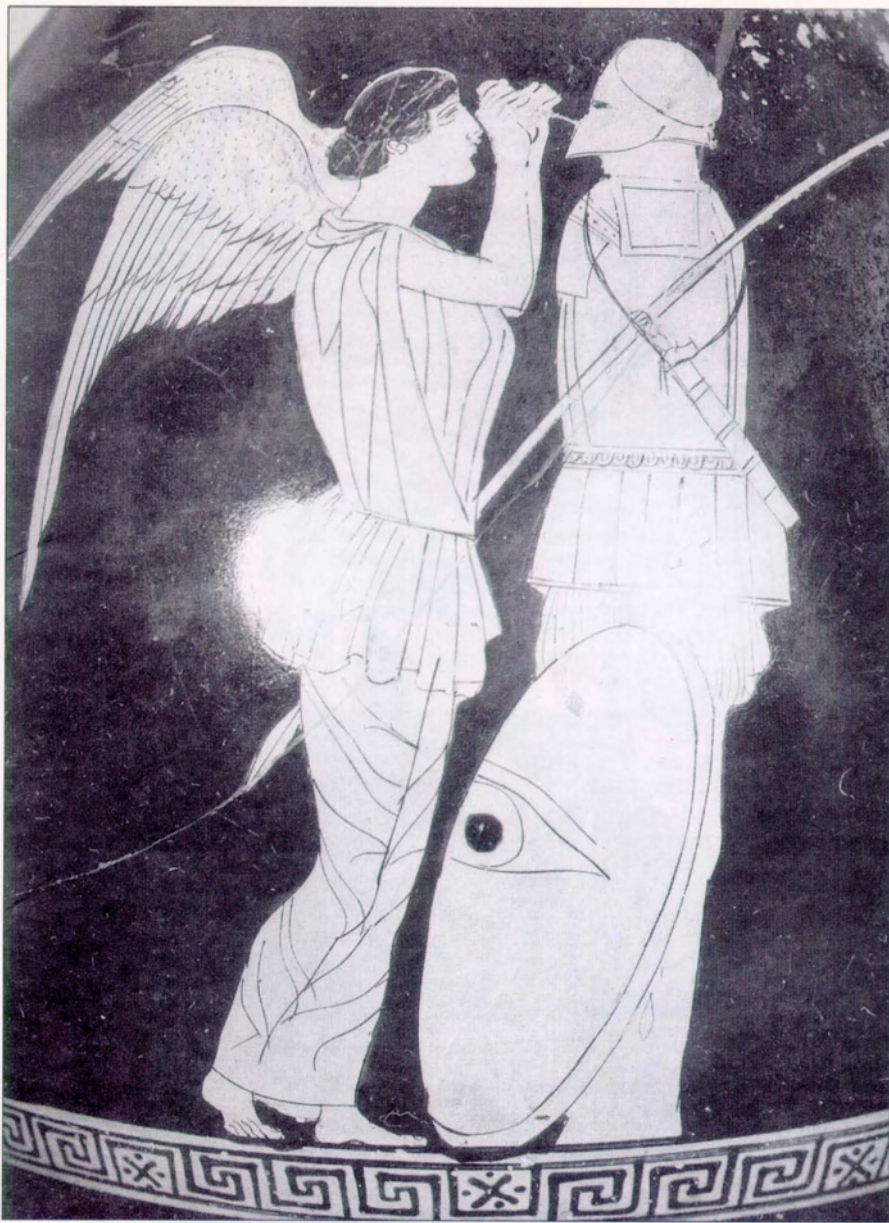


*Еще одна сцена сражения богов с гигантами. Гоплит отбросил сломавшееся копьё, но не успевает выхватить меч. Роспись на лекифе, около 490 г. до н.э.*



*Аякс несет тело Ахиллеса. Вопреки легенде, здесь видно, что Ахиллес умер от раны в живот, а не в пятку. Аякс, нарисованный в «японском стиле», показан в халкидском шлеме сложной конструкции. Два фрагмента килика.*





*Доспехи гоплита, захваченные у противника, прибиты к стволу дерева, как памятник победы. Богиня победы Ника сверлит отверстие для того, чтобы подвесить щит.*

кого стратега Ламаха. Обычно оружие висело на стене над очагом. Обычно оружие заворачивали во что-нибудь, чтобы оно не пылилось. Цветные султаны, гребни и плюмажи на шлемах выцветали, поэтому их обычно отсоединяли и хранили в шкатулках.

В мобилизационном приказе определялось, сколько следует взять с собой пищи, например «рацион на три дня», если кампания ожидалась непродолжительной. Если кампания продолжалась дольше, чем предполагалось, снабжение армии брало на себя государство. В 462 г. до н.э. в Афинах стали платить жалование за службу в армии. Этому примеру вынужденно последовали другие государства. Продовольствие, соль (обычно ароматизированная тмином), лук, соленая рыба, завернутая в фиговые листья, - все это хранилось в плетеных корзинах, называющихся *gylion*. Мясо в походных условиях жарили на железных вертелах.

Каждого гоплита сопровождал личный слуга. Этих слуг называли по-разному, но чаще всего *skeuophoroi* - носильщики. Это обычно были рабы. Рабство вообще было широко распространено в Греции, особенно в урбанизированных районах, тех же Афинах, где почти все граждане имели рабов. Иногда гоплиты брали с собой молодых родственников. Слуга нес провизию гоплита, его постель, личные вещи. Слуга собирал топливо для костра, добывал воду, готовил пищу. На марше в спокойной местности слуга также нес щит гоплита. Строй слуги покидали только в тот момент, когда начиналось построение фаланги.

На узких дорогах Греции гоплиты и их слуги обычно двигались *eis duo* - то есть, колонной по два. Если противник

*Каждое греческое государство имело глашатаев, которые пользовались статусом неприкосновенности даже во время войны. Глашатаи находились под покровительством Гермеса, бога-гонца. В качестве символов своей должности глашатаи носили шляпу и кадуцей. Скифос, конец VI в. до н.э., художник Макрон. Изображен Талфий, глашатай Агамемнона и греческой фракции в ходе Троянской войны. Слева Агамемнон ведет Брисиду от палатки Ахиллеса.*







Бронзовый кадуцей глашатая (кекыкеион). На этом экземпляре написано «в собственности государства Сиракузы». Форма букв позволяет датировать предмет 485-470 гг. до н.э.



Афина, скорбящая над списком погибших афинских гоплитов, около 460 г. до н.э.

находился поблизости, слуги отступали в хвост колонны. Тяжелая экипировка перевозилась на повозках. Ксенофонт рекомендует, чтобы каждая повозка комплектовалась лопатой и мотыгой, а также парой чурок для ремонта. Каждое вьючное животное несло топор и серп. Эти рекомендации по-видимому отражают практику спартанцев. В своей другой работе Ксенофонт отмечает, что мобилизованную спартанскую армию сопровождали ремесленники, а военные принадлежности частью везли на повозках, а частью - на вьючных животных. Для ведения строительства плотники

брали с собой различные инструменты, в том числе пилы. Вынутый грунт переносился в корзинах, подвешенных к продольному шесту, который несли два человека.

#### Гоплиты в бою

Не существует так называемой «типичной» битвы гоплитов. Все известные сражения заметно различаются деталями. Тем не менее, мы попытаемся дать сколько-нибудь обобщенную картину столкновения двух гоплитских армий. Мы опустим роль конницы и легкой





### Ф: Гоплиты в ходе Пелопоннесской войны

Экипировка гоплитов в V в. до н.э. облегчалась. К началу Пелопоннесской войны от ношения панцирей полностью отказались, полностью полагаясь на щит. 1. Воины в синих туниках, но «военным» цветом считался красный и малиновый. Новый тип туники - *ехотис*, заменил хитониск к концу V в. до н.э. 2. Экзомис делался из двух прямоугольных кусков ткани, обычно льна, сшитых вдоль в виде цилиндра так, что оставалось только место просунуть руки. На плечах ткань сшивалась или закалывалась так, чтобы рубаха держалась на плечах. На поясе экзомис перехватывался ремнем, при этом образовывалась складка, закрывающая ремень. 3. Края туники свисали на руки, создавая ложное впечатление, что у рубахи есть короткие рукава. 4. Чтобы не стеснять движения правой руки распускали шов на правом плече.

Другая одежда гоплита - накидка (*ephartis*). 5. В начале V в. до н.э. накидку носили в качестве набедренной повязки. 6. К концу столетия распространилась практика носить накидку на локтях. 7. В сценах охоты или драки эфарт часто обматывали для защиты вокруг предплечья.

Закрытые шлемы постепенно исчезли, остались только шапки-подшлемники. Но вскоре появились новые шлемы, внешне похожие на эти шапки.

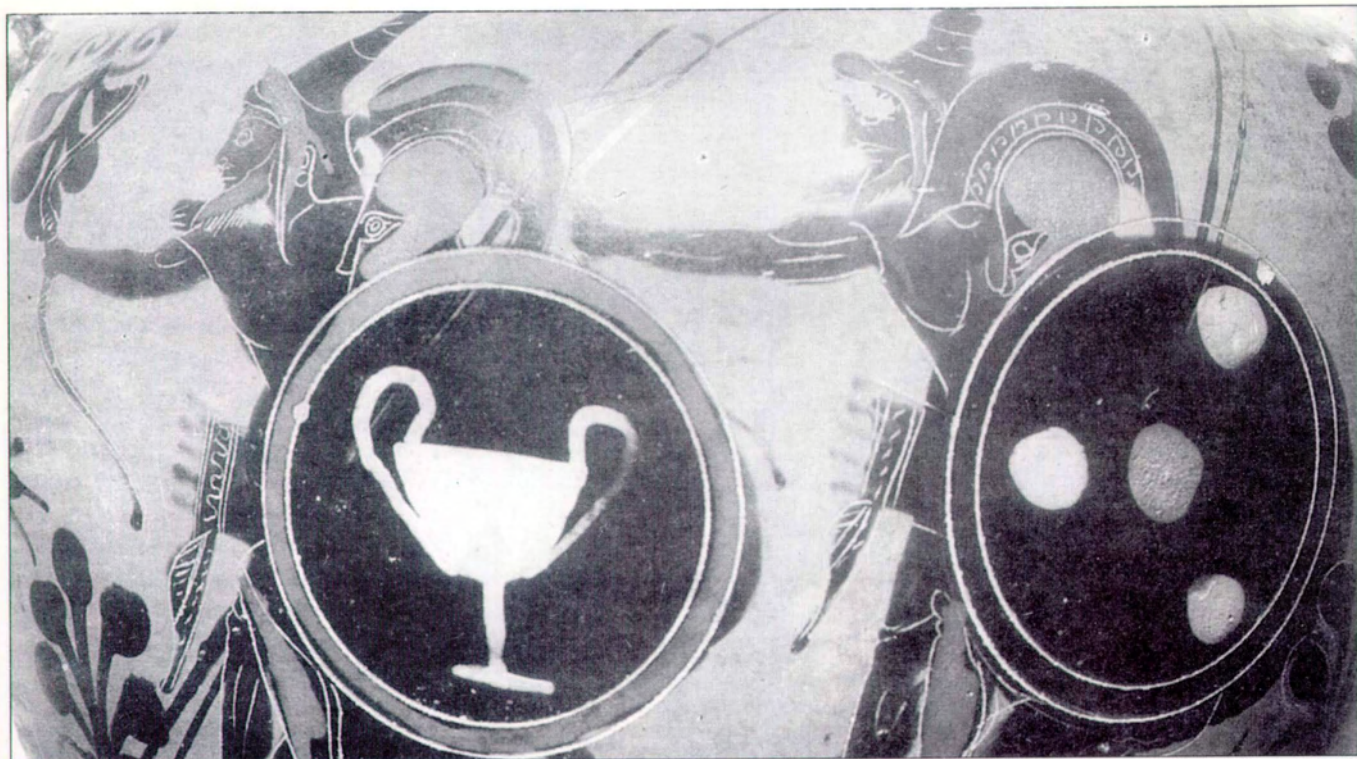
Так называемый беотийский шлем внешне напоминал одноименную шапку с полями, которую обычно носили путешественники. Шапка удерживалась на голове двумя ремнями, один проходил под подбородком, другой охватывал затылок. Эти ремни крепились к бронзовым заклепкам, расположенным по бокам шапки. 8. В греческом изобразительном искусстве можно увидеть и дру-

гие способы ношения ремней с беотийской шапкой. 9. При опущенных ремнях поля шапки сминались, образуя как бы козырек и назатыльник. 10. Бронзовый шлем повторяет очертания беотийской шапки. Возможно, греки также называли этот тип шлема беотийским. Ксенофонт рекомендует носить беотийский шлем, так как он хорошо защищает голову, не ограничивая обзор и не затрудняя слух и дыхание. 11. Другим типом головного убора для путешественника была шапка-пилос, по форме напоминающая сахарную голову. Слово «пилос» по-гречески означает «войлок». Иногда такую шапку носили в качестве подшлемника. Гоплиты облегчали свою экипировку, стараясь повысить мобильность. В частности, они отказывались от шлема, заменяя его обычной шапкой. 12. Новый тип шлема-шапки известен под названием шлем-пилос. Он повторяет форму войлочного пилоса, но изготовлен из бронзы. Этот тип шлема появился в Лаконии. В 425 г. до н.э. спартанцы потерпели сокрушительное поражение при Сфактерии, столкнувшись с афинскими лучниками. Фукидид сообщает, что пилос плохо защищал спартанцев от летящих сверху стрел.

Крестовидный меч с прямым клинком (*xiphos*) оставался основным типом меча на протяжении всего периода. 13. Железный клинок и хвостовик выковывались как одна деталь. 14. Бронзовая или железная гарда делалась отдельно и при сборке надевалась на хвостовик. 15. Рукоятку также делали отдельно из дерева или кости, но иногда встречались рукоятки из литого металла. В металлической рукоятке высверливалось отверстие под хвостовик. 16. Цилиндрическая головка также делалась из металла, дерева или кости. Она также крепилась к хвостовику. 17. Наконеч, всю конструкцию фиксировали куском металла, припаиваемого к концу хвостовика.

Ножны изготавливались из двух деревянных планок (18), выдолбленных под клинок, склеенных вместе и обтянутых кожаным чехлом с костяным устьем (19) и оковкой (20). Рукоятка меча и устье ножен часто подгонялись друг под друга. 21. Перевязь состояла из двух шнуров, перебрасываемых через правое плечо и завязываемых на два узла. Образовывалась петля, через которую просовывали ножны так, что они оказывались слева под мышкой.





*Скифские наемные лучники на службе у афинских тиранов Писистратидов стреляют из-за прикрывающих их гоплитов. Круги - символ солнца и бога Аполлона, чаша - символ бога Диониса.*

пехоты, а также не будем останавливаться на изменениях в тактике гоплитов, происходившей со временем.

### **Развертывание в линию**

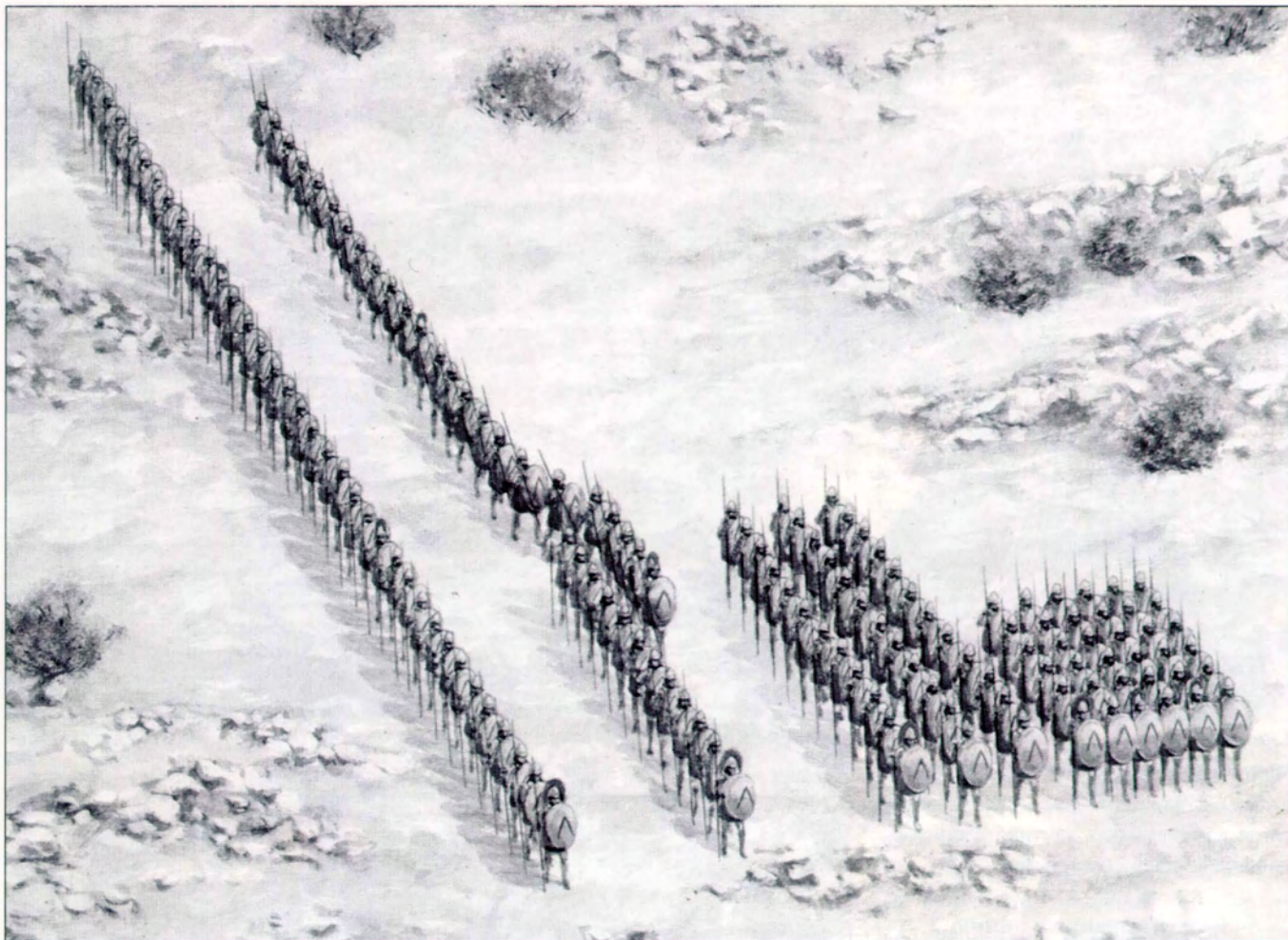
У греков в течение дня было два основных приема пищи: завтрак (*ariston*), который ели поздним утром, и обед (*deipnon*), который ели ближе к вечеру. Поэтому сражение гоплиты проводили в полдень, после того, как съедался завтрак, который, обычно, сопровождался вином. Древние Греки употребляли алкоголь умеренно, но перед боем добавляли лишний глоток, чтобы успокоить нервы. Командиры окончательно завершали обсуждение предстоящего сражения за завтраком. Параллельно за завтраком определялся пароль на текущий день. Ксенофонт сообщает, что спартанский царь Клеомброт и его товарищи выпили за завтраком слишком много, чтобы как следует обсудить план сражения при Левктрах.

После завтрака армия гоплитов выдвигалась из лагеря, вероятно построившись колонной. Прибыв на место, армия перестраивалась в линию. Носильщики оставались в лагере вместе с обозом. Все воины пожилого возраста также оставались в лагере. В битве при Мантинее мантинейцы и тысяча аргосцев сумели прорвать спартанский строй и достигнуть лагеря, где перебили нескольких ветеранов, охранявших повозки.



*Бронзовый наконечник тарана, первая половина V в. до н.э., олимпийская жертва. Наконечник надевался на массивное бревно. Голова барана символизировала назначение тарана.*





### **G: Строевые учения спартамцев**

Облегчение экипировки гоплитов привело к тому, что на поле боя воины стали придерживаться более мобильной тактики. Одними из лучших бойцов Греции были спартамцы, которые в полной мере использовали все тактические возможности гоплитов.

Наименьшим подразделением армии лакедемонян была *enomotia*, насчитывавшая 36 человек. Эномотия строилась в колонну по три глубиной в 12 человек. Существовал вариант построения в каре 6х6. Возглавлял эномотию эномотарх, который одновременно вел правую фланговую колонну. Эномотарх всегда находился на правом фланге эномотии - традиционном месте командира в греческой армии. Ксенофонт сообщает, что эномотия могла строиться по одному, по три и по шесть. В другом месте он сообщает, что в сражении при Левктрах эномотия строилась в колонну по три, по 12 человек в колонне. По-видимому, это было нормальное построение.

Возникают определенные проблемы с интерпретацией слов Ксенофонта. По фронту каждый гоплит занимал пространство в два локтя, независимо от глубины строя (локоть равен 44,4 см). К счастью, Ксенофонт оставил дополнительную информацию, которая позволяет нам реконструировать идеальную фалангу спартамцев.

По Ксенофонту в идеальном случае эномотия строилась в колонну по три из колонны по одному следующим образом. Ведущий второй колонны делал шаг влево от замыкающего первой колонны и маршировал вперед, пока не равнялся с эномотархом. Затем аналогичный маневр повторял ведущий третьей колонны.

Спартамское построение, описанное Ксенофонтом, по-видимому, было прообразом будущего македонского построения. В свободном строю по одному эномотия занимала по фрон-

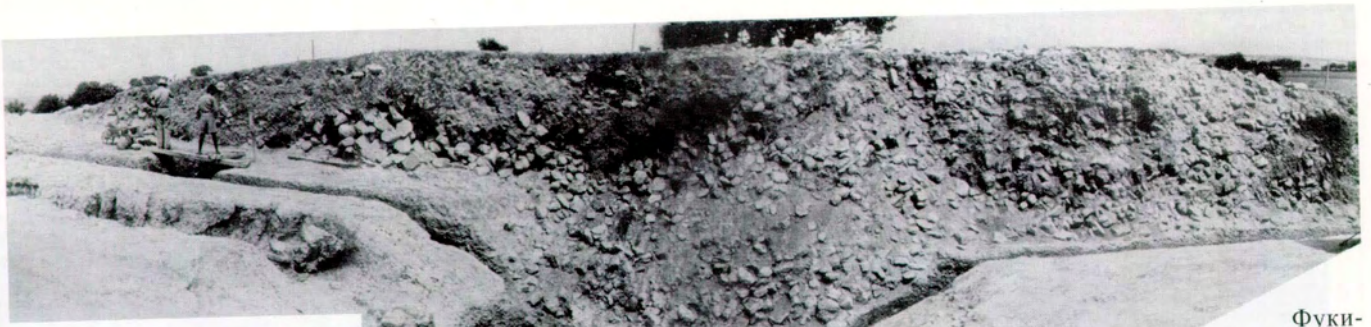
ту два локтя. В строю по три ширина фронта достигала шести локтей. При построении по шесть эномотия образовывала каре шириной и глубиной по шесть человек. При этом каждый воин занимал уже только один локоть фронта, так что общая ширина не увеличивалась по сравнению со строем по три, зато возрастала плотность. Такой плотный строй, вероятно, использовался для того, чтобы остановить атакующего противника.

Четыре эномотии образовывали *лох* (*lochos*). На нашем рисунке как раз изображено построение лоха. Правифланговая эномотия выстроилась в колонну по одному. Впереди колонны стоит эномотарх. Вторая эномотия перестраивается в колонну по три, идет выдвигание второй колонны. Третья эномотия уже завершила перестроение по три, а четвертая эномотия выстроилась по шесть. Для ясности мы изобраили эномотархов в шлемах с поперечным гребнем, а ведущих колонн в шлемах с обычным гребнем. Рядовые солдаты показаны в беотийских шлемах без гребня.

Сформировав линию, гоплиты ставили щиты перед коленями и втыкали копья вертикально в землю. Щиты весили более 6 кг, поэтому долго держать их в руке было тяжело. В Спарте даже было наказание за пренебрежение субординацией - целый день стоять, держа в руке щит.

В этот момент солдатам сообщался пароль. Ксенофонт описывает, как перед сражением при Кунаксе в 401 году гоплиты передавали друг другу пароль «Зевс-спаситель и Победа» с правого фланга, где находился стратег, на левый, а затем обратно. Таким образом все узнавали ключевую фразу. В настоящее время пароль обычно делится на две половины: пароль и ответ. При этом ответ обычно связан с паролем, хотя это требование не обязательно.





Персидская насыпь, сооруженная в ходе осады города Пафос, 498 г. до н.э. Этот участок насыпи прошел через городской ров. Для сооружения насыпи пришлось перевезти чудовищное количество грунта. О размерах насыпи можно судить, сравнивая высоту насыпи с ростом человеческих фигур слева.

### Наступление

Наступление фаланги Ксенофонт называет термином *erhodos*. Более опытные бойцы находились в задних



Назначение длинных шнуров, привязываемых к внутренней поверхности щита, точно не установлено. На этом рисунке с аттической вазы 440 г. до н.э., выполненной Ликаоном, Антимах изображен держащим щит, переброшенным за спину. При этом шнур используется в качестве плечевого ремня.

шеренгах. Это гарантивало, что строй не распадётся, и никто не выпадет из него. Пока шло построение, громко выкрикивались имена тех, кто слишком далеко вылез вперед или наоборот отстал. Лишь немногие греческие армии умели проходить достаточно длинные расстояния, не нарушая при этом строя. Наверное, только спартанцы умели ходить в ногу, что гарантивало стабильность строя в любой ситуации, а это делало их очень опасными противниками. Спартанцы продвигались вперед медленно, а ритм шага задавали флейты. Фукидид свидетельствует о том, что флейты использовались исключительно для того, чтобы воины не сбивались с шага и не смешивали строй, что было особенно важно для многочисленных армий.

Фукидид сообщает, что было очень непросто выдерживать боевой строй для наступающей армии. Любое незначительное препятствие могло полностью остановить движение фаланги. Аристотель отмечает, что строй фаланги ломался даже при форсировании небольших ручейков. Поэтому полководцы выбирали достаточно гладкие равнины для проведения сражений, в противном случае противостоящие армии могли просто не дойти друг до друга. Например, битва при Кунаксе произошла на удобной равнине. Ксенофонт отмечает, что правый фланг фаланги вырвался вперед, поэтому левому флангу пришлось бегом нагонять товарищей. Поэтому большое значение приобретало расстояние, которое приходилось преодолевать сближающимся армиям. В одном из сражений сицилийской кампании сиракузский стратег Димитрий вел свою армию порядка 25 стадий (около 8 км), в результате сиракузцы вышли к афинянам полностью построив свои боевые порядки, в резуль-

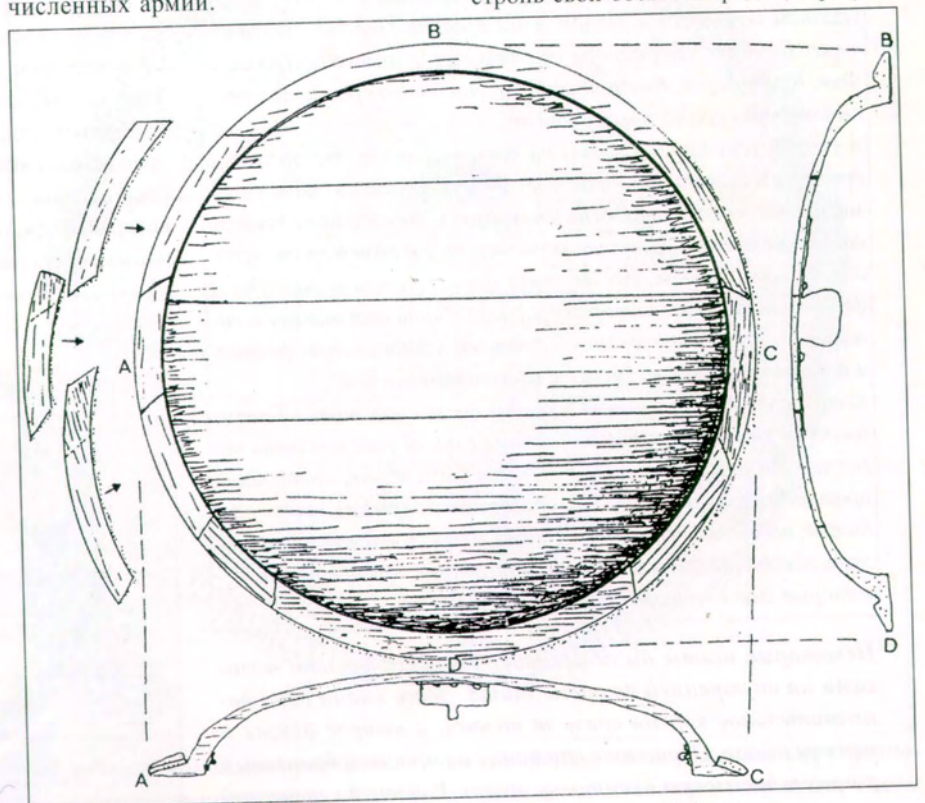


Схема расположения тополиных планок, образующих обод щита.





**Н: Битва при Коронее, 394 г. до н.э.**

Отчаянные сражения до последнего и колоссальные потери с обеих сторон встречались в гоппитских войнах относительно редко. Одним из таких исключений оказалось сражение при Коронее. В самом начале так называемой Коринфской войны спартанский царь Агесилай вернулся в Европу после удачной кампании в Малой Азии против Персии. Двигаясь через Беотию, спартанцы столкнулись с армиями Аргоса и Фив. Ксенофонт, бывший свидетелем этого сражения, описывает это сражение в деталях.

Агесилай успешно наступал на правом фланге, где аргосцы дрогнули и бежали, даже не вступив в контакт со спартанцами. Другие союзные войска на этом фланге побежали, «едва дело дошло до копий». Аргосцы укрылись на расположенной неподалеку горе Геликон. Но на левом фланге успешно наступала фиванская фаланга, которая прорвала строй спартанцев и напала на обоз. Встревоженный Агесилай повернул свою фалангу и атаковал фиванцев. Начался ожесточенный бой.

Ксенофонт так описывает поле боя после сражения: «Теперь, когда сражение закончилось, бойцы смогли рассмотреть то место, где они сражались. Вся земля была темно-красной от пролитой крови. Тела друзей и врагов лежали рядом, щиты разбитые на щепы, поломанные копья, мечи, извлеченные из ножен, некоторые валялись в грязи, другие застряли в телах, некоторые еще сжимала окоченевшая рука».

Некоторые щиты были усилены металлическими полосами на внутренней стороне щита. Здесь видно одно дополнительное кольцо сразу за ободом, а второе ближе к центру щита. Обратите внимание на простой бронзовый рогах и бронзовую окантовку щита. Работа из греческой колонии на территории Италии, 350-325 гг. до н.э.

тате чего быстро потерпели поражение. Погибло порядка половины сиракузских воинов, в том числе и сам Диомил.

Таким образом, наступление было невыгодным тактическим шагом, так как оно вело к нарушению строя. Когда Соократ спросил афинского стратега Лаха о том, что тот понимает под храбростью, стратег ответил: «Храбрость - это воля стоять на своем месте в строю, отбивать атаки противника и не думать о бегстве». Но не все воины обладали храбростью. Теофраст описывает труса, который под любым, самым надуманным предлогом стремится покинуть строй. Например, трус отговаривается тем, что забыл в лагере меч, или первым спешит вынести раненого с поля боя, а затем не торопится возвращаться, говоря, что он должен обеспечить уход за раненым. Облитый чужой кровью, он всем рассказывает о том,





как с риском для собственной жизни спас раненого товарища.

Страх часто разрушал строй гоплитов прежде чем противники вступали в бой. В 397 г. до н.э. спартанский полководец Деркилид повел свою армию на Эфес. Спартанцы и их союзники внезапно наткнулись на противника. Деркилид приказал строиться в восемь шеренг. Пелопоннесские наемники быстро изготовились к бою, «но гоплиты из Приены и Ахилиона, а также воины с островов и ионийских городов побросали оружие и скрылись в высокой пшенице. Те же, кто сразу не убежал продержались не долго». Фактически армия прекратила свое существование еще до начала боя.

Признаки волнения в боевых порядках были хорошо заметны для опытного взгляда, даже на расстоянии. Под Амфиополем в 422 г. до н.э. спартанский стратег Брасид отметил следующее обстоятельство: «Эти афиняне не выстоят против нас. Это видно по колыханию их копий и голов. Люди так себя не ведут, готовясь отразить атаку противника».

В большинстве сражений между двумя гоплитскими армиями дело до реального ближнего боя не доходило. Одна из сторон останавливалась и отступала задолго до того, как начиналась рукопашная. Часто полководцы говорили своим солдатам: «Давайте сделаем еще один шаг вперед и мы победим». Несомненно, все это происходило в тот момент, когда армия гоплитов останавливалась.

Важным фактором, определяющим боеспособность фаланги, была глубина ее построения. Задние шеренги, которые находились в относительной безопасности, подталкивали передние шеренги в спину. В результате, передним не оставалось ничего другого, как идти вперед, поскольку повернуть назад было невозможно. Армия обращалась в бегство только тогда, когда выдержка отказывала наиболее опытным бойцам, стоявшим в последней шеренге. То есть фаланга рушилась с тыла, но не спереди.

Существовала тенденция строить фалангу все глубже и глубже. При этом безопасность задних шеренг возрастала, что благоприятно сказывалось на устойчивости строя. Фиванцы, например, строились в 25 шеренг в битве при Делионе. Исключительно глубоким был строй и в сражении при реке Немее. Современные ученые говорят о весе или моменте движения глубокой фаланги. Однако, это всего лишь метафора.



*Коринфский шлем выковывался из цельного листа бронзы. Изготовление шлема требовало большого мастерства. Греческие кузнецы пользовались высокой, расположенной под углом наковальней. Рисунок на шкатулке для драгоценностей, художник Фалиарх, конец VI в. до н.э.*



*После того, как шлем приобретал нужную форму, его дополнительно украшали рисунком и полировали. Иногда декоративные элементы закрывали следы повреждений шлема.*





### I: После сражения

Последствия боя. Победители ищут раненых, выносят тела убитых, собирают трофеи: доспехи, одежду и ювелирные изделия. На заднем плане сооружается памятник победе.

В 360-х гг. экипировка гоплитов поменялась самым решительным образом, в связи с новой тактикой, разработанной фиванским полководцем Эпаминондом, а затем перенятой Филиппом и Александром Македонскими. Мускульный панцирь стал длиннее, дойдя до паха. В результате, в таком панцире стало трудно нагибаться или сидеть. Монограммы на щитах принадлежал Ахейскому и Аркадскому союзам.

С целью подбодрить себя и напугать противника гоплиты с обеих сторон распевали боевые песни. Обычно, запевали армии, сблизившись на три-четыре стадия (1 стадия равнялся 178 м). Боевая песня обычно представляла собой гимн, взывающий к помощи Эниалия - божества боя. Существовало несколько вариантов этого гимна, составленного на местных диалектах. Фукидид сообщает, как афинская армия (афиняне говорили на одном из ионийских диалектов) пришла в замешательство, услышав победную песню дорийских союзников. Дело в том, что враги Афин - спартанцы - также говорили на дорическом диалекте, что делало их песни похожими.

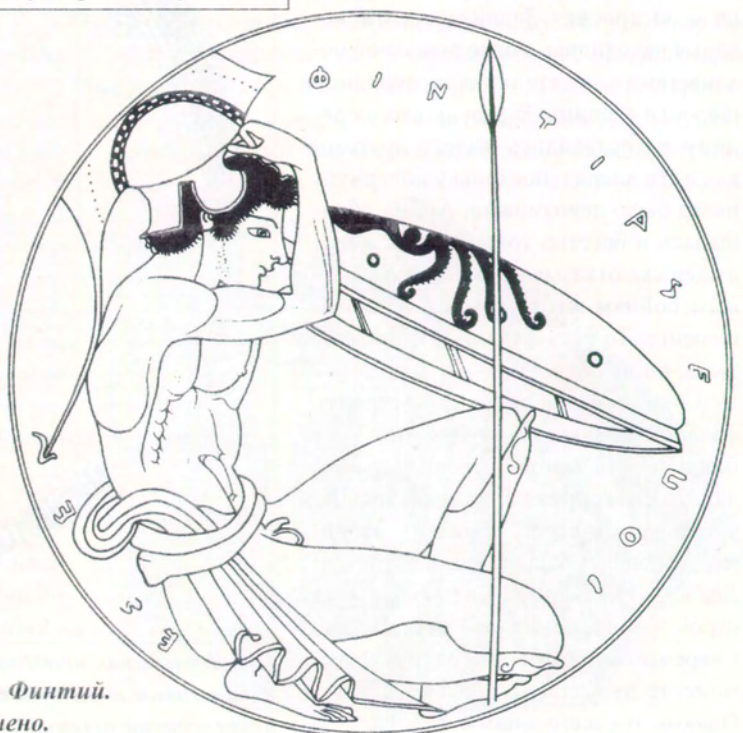
Когда стороны сближались, приносилась жертва богам, после чего трубами подавался сигнал начать бой. В каждом греческом городе-государстве практиковались свои жертвы, в зависимости от почитаемого божества. Ксенофонт сообщает, что спартанцы перед битвой на реке Немее «по своему обычаю» принесли в жертву Артемиде Агротере козла. К этому времени обе враждующие

Рисунок на дне чаши, около 500 г. до н.э., художник Финтий. Символическое значение осьминога до конца не выяснено.

армии разделял всего один стадий. Начинаясь бой.

### Атака

Греки называли атаку словом *epidrome*. Ксенофонт подтверждает, что сигнал к атаке подавался трубой в тот







*Ахиллес, около 460 г. до н.э. Пример детализированного изображения панциря и рукоятки на копье. Копье изображено в полную длину.*

момент, когда противников разделял один стадий. Гоплиты переходили на бег и издавали боевой клич. При этом боевые порядки обязательно нарушались. Аристофан сообщает, что греческий боевой клич звучал как «элелелу». Вообще, боевой клич довольно трудно транскрибировать. Тот же русский боевой клич «ура» на западе записывается как hurrah. Эсхил, участвовавший в сражении при Марафоне вместе со своим братом Кинегиром, погибшем в этом бою, сравнивает боевой клич с криком орла.

Уже перед самой сшибкой, гоплиты брали оружие наизготовку. Щит, который обычно несли на левом боку, поворачивали так, чтобы он как можно полнее закрывал тело. Еврипид вложил в уста Гекубы описание щита Гектора, который она называет политым потом. Пот с лица стекал на кромку щита. Точный способ ношения копья нам не известен. Гоплиты одинаково часто изображаются держащими копья, как под мышкой, так и над плечом.



*Ахиллес перевязывает Патрокла, раненного в левую руку. Вероятно, Патрокл был ранен стрелой, которая валяется слева. Стрела пробила щит. Обратите внимание на подшлемник на голове раненого. По свидетельству Геродота греки с успехом перевязывали раны, используя бинты и мази. У Ахилла над сандалиями видны подвязки, хотя поножней он не носит. Килик, около 500 г. до н.э., художник Сосий.*



*Амазонка, вынимающая меч. Поскольку левая рука занята (она ею держит щит), извлекать меч из ножен приходится одной рукой.*





*Семеро героев готовятся к походу против Фив, киллик, около 500 г. до н.э. Ясно видна последовательность, в какой экипировался гоплит. Третий воин надевает поножи прежде чем надеть панцирь. Обратите внимание на сложную конструкцию шлемов.*

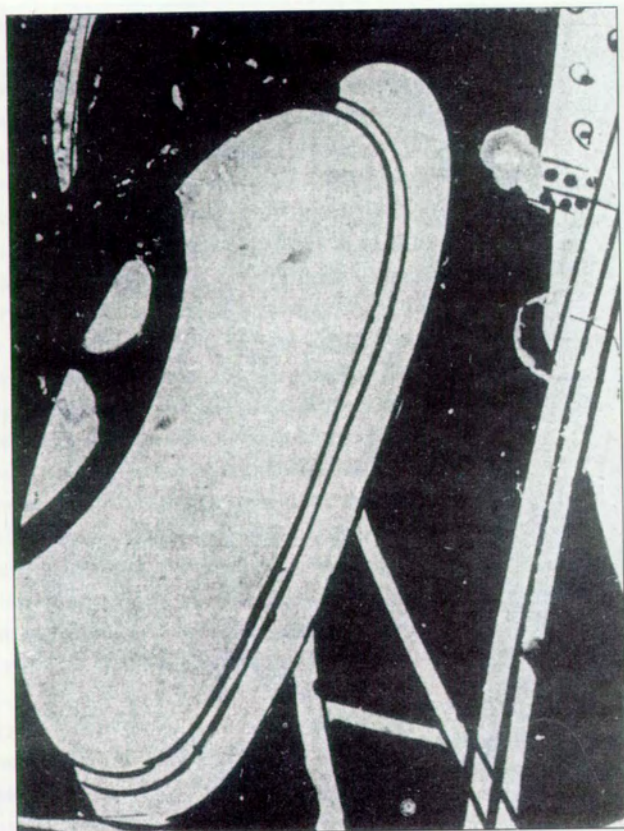


Сигнал к атаке подавался по приказу стратега. Если сигнал прозвучал слишком рано, гоплиты могли устать во время бега и окончательно расстроить свои боевые порядки. Если же сигнал подавался слишком поздно, гоплиты могли не успеть набрать нужный темп. Наконец, сторона, первая бросившаяся в атаку, получала психологическое преимущество. Афинский стратег Ификрат придавал последнему обстоятельству исключительную важность. Боевой клич, издаваемый тысячами мужчин, грохот бронзовых доспехов и оружия, а также вид надвигающегося человеческого вала могли сами по себе обратиться в бегство не слишком хладнокровного противника.

Если противник обращался в бегство, атакующие могли организовать преследование и причинить бегущим тяжелейшие потери. В так называемой «безжалостной битве» 368 г. до н.э. атака спартанцев была столь яростной, что лишь немногие аркадские воины сумели сохранить хладнокровие и не бежать. Они все погибли в первые же минуты боя, но участь бежавших оказалась не лучше. Спартанцы в этом сражении потерь не понесли.

*Комический актер играет роль раба. Он несет плетеную корзину с припасами и тюк с постелью и личными вещами хозяина. Корзина и тюк прикреплены к короткому коромыслу, позволяющему уравновесить массу поклажи. По-видимому, эта сцена паломничества к святыням, а не военного похода. Апуийская ваза, вторая четверть IV в. до н.э.*





*Молодой гоплит расчехляет щит. Фигурный лист, изображенный на щите, по-видимому, связан с культом Аполлона. Ксенофонт отмечает, что Десять Тысяч во время парада в Фимбаре несли щиты расчехленными, то есть можно предположить, что обычно щит покрывался чехлом. Чаша, около 525 г. до н.э.*

*Аристофан отмечает, что перед походом щит снимали с гвоздя, извлекали из чехла, ставили на деревянный станок и полировали маслом, пока он не начинал блестеть. Пример щита на станке.*

### Рукопашная

Наконец, дело дошло до рукопашной. Линии щитов обеих сторон с грохотом столкнулись и каждая из армий начала давить. Давление было столь велико, что частенько щиты не выдерживали и деформировались. Когда раб Даос нашел тело своего хозяина на поле боя, его щит был так измят, что мародеры не позарились на него. Гоплиты в задних рядах помогали товарищам в первых шеренгах выдерживать натиск.

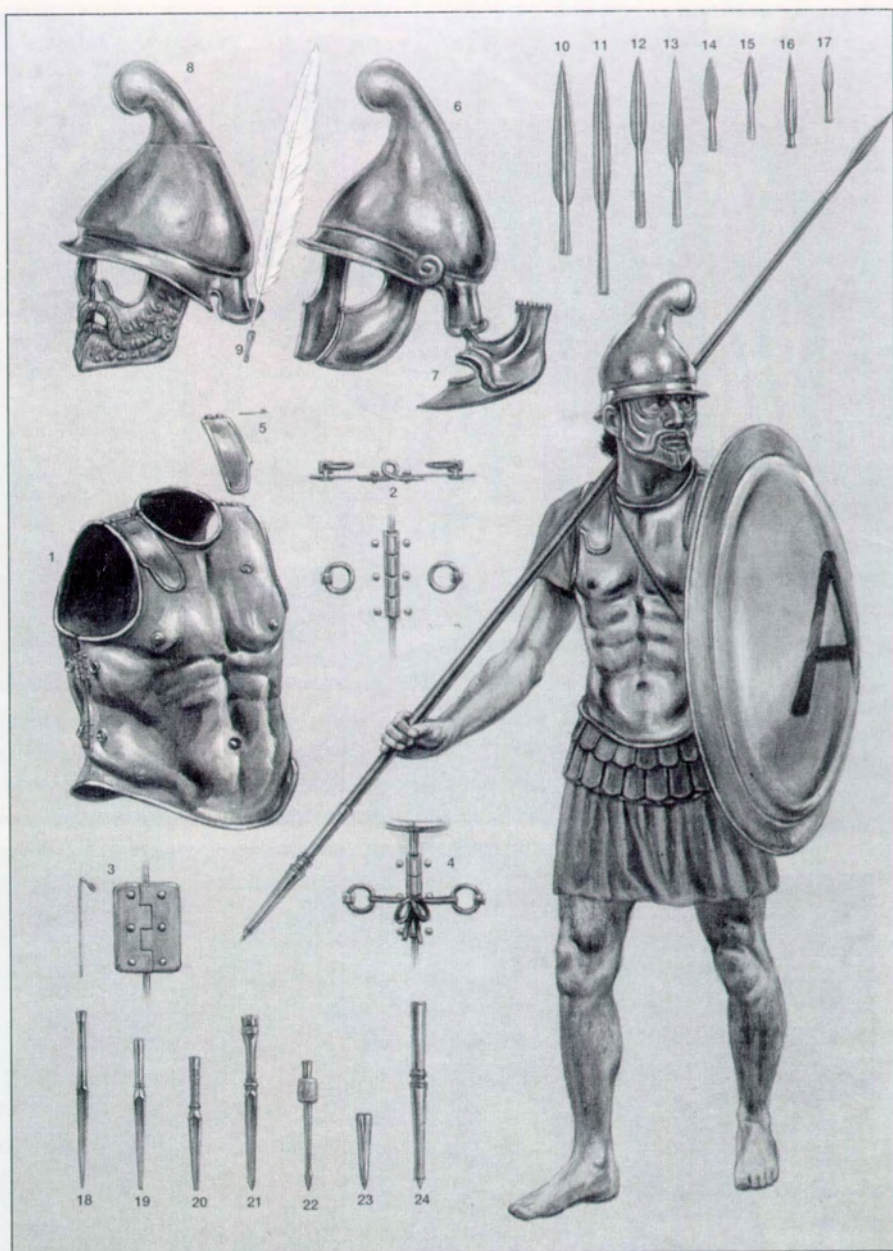
Далее начинался этап, который Софокл описывал как «град копий». Опытные гоплиты умело действовали копьем, целясь в незащищенные доспехами и щитами части тела противника.

Горло, пах и бедра были наиболее уязвимы для копья. В сражении 365 г. до н.э. спартанский царь Архидам был

*Сцена прощания гоплита с семьей. Гоплит надел перизому. Обратите внимание на аттический шлем с поднятыми вверх височными пластинами. На щите изображен глаз, который должен «видеть» опасность. Стамнос, около 440 г. до н.э., художник Клеофон.*







**Ж: Гоплит, конец IV в. до н.э.**

1. Мускульный панцирь мог иметь один, два или три ряда птеруг, а мог не иметь птеруг вообще. 2. Обычно сбоку нагрудная и спинная пластины соединялись петлями с кольцами. 3. Петли можно было разобрать, вынув соединительный штифт. После этого панцирь раскладывался пополам на петлях другого бока. 4. В закрытом положении петлю дополнительно фиксировали шнуром, пропущенным через кольца. Если воин был правой, то разъемные петли находились на правой стороне панциря, а если левой, то на левой. Итальянские панцири дополнительно оснащались аналогичными застежками на плечах, но греческие мускульные панцири обычно украшались оплечьями. 5. Оплечья крепились к спинной пластине с помощью петель, а также фиксировались на грудной пластине посредством колец. Фригийский шлем был повсеместно распространен. Он не имел никакого отношения к Фригии, но по форме очень напоминал фригийский колпак, который носили в античности, а позже копировали в годы французской революции. Он походил на фракийский шлем, но имел загнутую вперед вершину. 6. Чашка фригийского шлема обычно ковалась из цельного куска металла. Височные пластины делались гладкими, что роднило фригийский шлем с халкидским шлемом. 7. Иногда височные пластины дополнительно украшались чеканным изображением усов и бороды. При этом пластины могли почти полностью закрывать лицо, оставляя только небольшие прорезы для глаз и носа. 8. Сложную по форме чашку шлема делать было достаточно трудно. Чашка обнаруженного в Болгарии фригийского шлема состоит из трех деталей, а височные пластины украшены рельефом великоленной бороды. Найденные шлемы вероятно принадлежали гвардии какого-нибудь фракийского князя. 9. Если фригийский плюмаж украшался плюмажем, плюмаж фиксировался в бронзовой трубке, припаянной сбоку к чашке.

сировался в бронзовой трубке, припаянной сбоку к чашке.

К классическому периоду наконечники копий практически перестали делать из бронзы, в ход шло только железо. Классифицировать наконечники достаточно сложно. Многие дошедшие до нас образцы настолько повреждены коррозией, что о них трудно сказать что-нибудь определенное. Каждый наконечник выковывался индивидуально, ни о каком единообразии речь не шла. Так как все обнаруженные нами наконечники происходят из могил, трудно сказать и о том, охотничьими они были или боевыми. Впрочем, ученые не оставляют попыток построить классификацию, в частности, следует упомянуть классификацию по Снодграссу. Она относится к бронзовому веку, но с оговорками ее можно применять и для классического периода.

10. Наконечник «Тип Е» по Снодграссу встречался и в V в. до н.э. Втулка сравнительно короткая, но острие длинное и широкое с гребнем по середине. Некоторые экземпляры имеют небольшие отверстия для дополнительного крепления наконечника гвоздем. 11. «Тип J» также обнаружен в слоях, относящихся к классическому периоду. Этот наконечник имеет длинное острие и сравнительно длинную втулку. Острие узкое. В длину наконечник мог достигать полуметра. 12. Другие примеры этого типа короче и шире. 13. «Тип R» отличается от «типа J» тем, что острие плоское. Втулка конусообразная, концом соединяется с острием.

Считается, что эти длинные наконечники копий использовались на боевых копьях гоплитов, хотя логичнее использовать их для охоты. Боевые копья должны иметь небольшой наконечник листовидной формы. 14. «Тип M» небольшой, простой с плоским острием и кованой трубчатой втулкой. Это наиболее распространенный тип наконечника в классический период. 15. Этот наконечник, обнаруженный в Коринфе в культурном слое середины IV в. до н.э. От «типа M» этот наконечник отличается широкой втулкой, расширяющейся к основанию. Длина втулки равна длине острия. Острие листовидной формы с продольным гребнем. 16. Небольшие наконечники, похожие на «тип F» по Снодграссу. Они изготавливались из бронзы даже в V в. до н.э. 17. «Тип H» был еще меньше. Эти образцы IV в. до н.э. обнаружены в Олинфе. Они стояли на македонских копьях (sarisa).

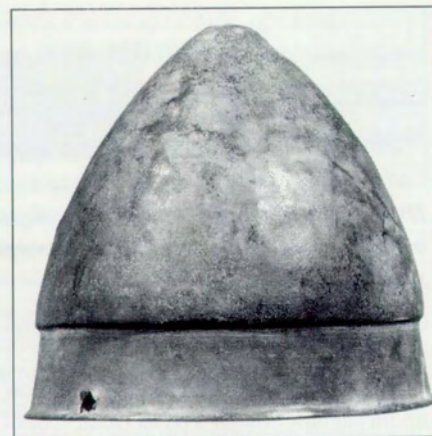
Пятки копий еще хуже классифициру-



ются. 16. Характерная для V в. до н.э. пятка в форме когтя, прямоугольная в сечении, соединяется с древком посредством втулки. 19. У многих образцов коготь отделен от втулки кольцом. 20. Хотя втулка обычно простая, в некоторых случаях ее украшали, в данном случае геометрическим орнаментом. Все представленные экземпляры бронзовые, хотя железо также могло использоваться. 21. Во многих случаях форма бронзовых пяток и колец копировалась на втулке. 22. Эта длинная железная пятка оснащена свинцовым кольцом, уравновешивающим копьё. 23. Некоторые железные предметы идентифицируются как пятка копья, хотя они по размерам заметно меньше. 24. На протяжении V-IV вв. до н.э. пятка постепенно теряла свою форму прямоугольного когтя, приобретала округлые формы и становилось скорее украшением.



*Воин с аттической надгробной стелы в Мегаре, около 420-410 гг. до н.э. В руке воин сжимает спартанский войлочный пилос. Туника-экзомис спущена с правого плеча. В левой руке воин держит копьё и рукоятку щита, заброшенного по-походному за спину.*



*Пример бронзового шлема-пилоса из Верхнего Египта. Вероятно, шлем был потерян греческим наемником, находившемся на службе у персов или египтян.*

ранен в бедро. Плутарх рассказывает о спартамцах, которые после сражения ползали на четвереньках, так как раны не позволяли им подняться на ноги. Спартанский поэт Тиртей описал сцену агонии пожилого гоплита, раненного в промежность, который истекал кровью, валяясь в пыли, и лицо его было блее седой бороды.

Древки копий часто ломались, древко могло сломаться уже после первого же удара. Потеряв копьё, гоплит выхватывал меч. Плутарх утверждает, что после того, как обе стороны брались за мечи, требовалась уже не сила, а мастерство. Афинский стратег Никий сообщал, что преимущество в фехтовании на мечах получали те, кто в мирное время брал частные уроки гопломахи.

Ситуация на поле боя могла стать очень запутанной. В сражении на реке Немее в 394 г. до н.э. спартамцы сумели быстро смять своих противников на правом фланге, но их союзники-пелленцы на левом фланге оказались не столь успешны и там разгорелась ожесточенная битва с феспийцами.

Феспийцы хорошо показали себя и тридцатью годами раньше в сражении при Делионе в 424 г. до н.э. Линия беотийцев была прорвана на левом фланге, продолжали держаться только феспийцы. Афиняне окружили феспийцев, но в беспорядке боя некоторые афиняне приняли своих товарищей за противника и перебили их. В конечном итоге все феспийцы полегли в неравной битве.

В V в. до н.э. на щитах впервые появляются государственные гербы, но общепринятой эта практика стала лишь к

IV веку. До того времени быстро отличить на поле боя своих от чужих было практически невозможно. Единственным способом ориентироваться на поле боя было выкрикивать пароль. Пароль назначался полководцем перед самым боем, поэтому был неизвестен противнику. Фукидид описывает как афиняне выдали свой пароль, когда их армия потеряла порядок в ночном сражении при Эпипопейских высотах неподалеку от Сиракуз в 413 г. до н.э. Афиняне постоянно выкрикивали пароль, чтобы собрать рассеявшиеся в темноте войска. Сиракузцы, сохранявшие боевой порядок, услышали пароль и воспользовались им, чтобы приблизиться к противнику. В ночном сражении было убито множество афинских воинов.

Здесь будет уместным подробнее рассказать о мотивации греческого гоплита. Что, кроме задней шеренги, заставляло его идти в бой. В конечном итоге все сводилось к верности своим ближним. В афинской армии гоплиты одного округа служили в одном лохе, подобная система практиковалась почти во всех греческих армиях. Отцы и сыновья, племянники и дядья, двоюродные братья и друзья детства - все сто-

яли плечом к плечу в строю. Сократ, ветеран сражений при Потидее, Амфиполе и Делионе, сообщает, что гоплит должен был стоять в строю, а попытка к бегству означала несмываемый позор, не говоря уже о вероятности погибнуть в ходе преследования противником. Если кто из гоплитов бежал с поля боя, об этом его родня и соседи напоминали ему до конца жизни.

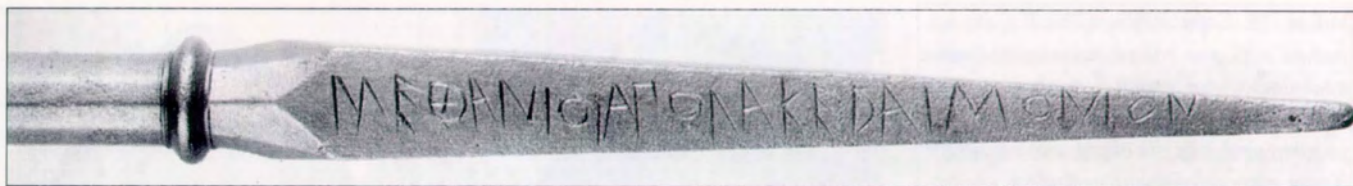
### Преследование

Если армия терпела поражение, бежали далеко не все гоплиты. Когда афиняне прорвали строй при Делионе, философ Сократ сумел собрать небольшую группу товарищей, вместе с которой начал организованно отходить, хотя противник ожесточенно теснил их и многие товарищи философа были убиты. При Потидее Сократ спас жизнь Алкивиаду, отбивая атаки противника. Более того, Сократ сумел сберечь и доспехи раненого, хотя в обычае было снимать панцирь, чтобы облегчить вынос тела.

Последствия поражения были драматичными. Фукидид отмечает, что при Мантинее в 418 году почти все союзники бежали еще до начала боя со спартамцами, так что некоторых даже растоптали в возникшей свалке. Ксенофонт описывает, как в битве на коринфских Длинных Стенах спартамцы зажали группу впавших в панику аргосцев и перебили их всех, ломая им кости, топчась ногами и душа. «Многие погибли, так что можно было видеть кучи зерна, дерева, камней и человеческих тел».

Потери проигравших были велики. По оценкам некоторых ученых победители обычно теряли 5% солдат, тогда как потери побежденных были в три раза выше. В ходе ночного сражения при





*Пятка копья в форме прямоугольного когтя. Экземпляр из Олимпии. Надпись гласит, что эта пятка происходит из трофеев, взятых мессинцами у спартанцев. Около 460 г. до н.э. К концу V в. до н.э. прямоугольные пятки уступили место трубчатым.*

Сиракузах в 413 г. до н.э. афиняне потянули до четверти личного состава.

Чтобы быстрее покинуть поле боя, проигравшие солдаты разбежались, бросая оружие. В первую очередь воин спешил освободиться от щита. Слово *rhipsaspis* - «бросивший щит» - было синонимом слова «трус». В Афинах бросивших оружие на поле боя наказывали штрафом в размере 500 драхм. Фукидид отмечает, что, несмотря на большой штраф, в сражении на Эпиполейских высотах афинские гоплиты оставили на поле боя огромное количество оружия, так как спасали свои жизни, забираясь на утесы. На практике собрать штраф с «бросивших щит» было очень трудно. Граница между потерей оружия в бегстве и в бою была размыта. Платон обсуждал эту проблему в своих «Законах».

Победителям было нужно сохранять порядок. Даже победа на одном фланге не означала выигрыша сражения. Противник мог, в свою очередь, добиться успеха на противоположном фланге. Тучи пыли поднимались с земли, часто было невозможно охватить взглядом все поле боя. Под Кунаксой победители вели преследование, постоянно окликая друг друга и пытаясь действовать сколко-нибудь организованно. Сигнал начать преследование подавался трубой. Насчитывают до шести различных звуковых сигналов, подававшихся трубами.

### Развязка

Закончив преследование, победители возвращались назад с тем, чтобы оказать помощь своим раненым и похоронить погибших. Кроме того, победители не брезговали мародерством, снимая с погибших противников доспехи и украшения, а иной раз и одежду. Трофеи обычно собирались в общий котел. Полководцы обычно жертвовали десятую часть трофеев какому-либо божееству. Остальные трофеи продавали скупщикам, а вырученные деньги передавались в государственную казну или распределялись между участниками сражения. Некоторые захваченные панцири использовали для того, чтобы сложить

памятную груды (*tropaion*) на том месте поля боя, где произошел перелом (*trope*). Обычно, эти доспехи прибывались к стоящему дереву. Отдельные панцири жертвовались в местные святилища или в различные храмы, почитавшиеся по всей Грецией. Считается, что только в одну Олимпию в VII-VI веках было пожертвовано около 100000 шлемов. Геродот сообщает, что после победы над фессалийцами, фокийцы пожертвовали в Дельфы и Абэ по 2000 щитов.

Проигравший город высылал парламентариев с предложением о перемирии на время похорон погибших. По обычаям войны от этого перемирия редко отказывались. Трупы убрали быстро, поскольку в теплом климате быстро начиналось разложение, кроме того, важно было не дать диким зверям растерзать погибших. Обычно погибших хоронили в братских могилах прямо на поле боя. После сражения при Делионе афиняне тянули 17 дней, прежде чем разрешили беотийцам похоронить погибших. Как известно, в тепле уже через три дня на трупах происходят такие изменения, что опознать их можно с трудом.

Имена погибших триба заносила в список потерь, который выставлялся в центре города. Такие списки известны во многих греческих городах. Иногда возводили пустую гробницу или кенотаф, который увековечивал героизм погибших горожан. Во время церемонии похорон обязательно произносилась речь, в которой отмечался патриотизм погибших горожан.

Среди раненых наблюдалась высокая смертность, причем умирание часто было крайне мучительным. До нас дошло несколько медицинских трудов, в которых описываются симптомы смертельных ранений. Труд Гипократа «О ранениях в голову» описывается развитие неизлечимых ран головы. Зимой человек умирал через две недели, а летом через одну. Повсеместно проникающее ранение брюшной полости приводило к перитониту который неизбежно заканчивался гибелью раненого через пять дней после ранения. Иногда



*Фригийский шлем IV в. до н.э., обнаружен в Вице, Эпир. Обратите внимание на трубчатый держатель плюмажа, припаянный слева.*

агония продолжалась достаточно долго. Обнаружены списки погибших, куда новые имена добавлены другим почерком явно спустя некоторое время.

Гоплиты считали делом чести перенести ранение. Афинский таксиарх Никомакхид показывал Сократу свои шрамы, сетуя на то, что его не избрали стратегом, тогда как он рисковал жизнью, занимая в ходе последней кампании должность командира полка.

### Стратегия опустошенной земли

Удивительно, что сражения между армиями гоплитов происходили на равнинах, тогда как гористая Греция казалась бы самой природой предназначенной для ведения партизанской войны. Перс Мардоний полагал, что греки практиковали свою уникальную тактику ведения боя вследствие невежества или глупости:

«Так, объявив друг другу войну, они ищут прекрасное и гладкое поле битвы и там сражаются. Поэтому даже победители возвращаются с большим уроном. О побежденных я даже вообще не хочу и говорить, потому что они окончательно уничтожены... А если уж война вообще неизбежна, то каждый должен искать наи-





*Надгробье афинского гоплита, около 340 г. до н.э. Обратите внимание на мускульный панцирь с оплечьями и тремя рядами птеруг, эфантис и фригийский шлем. У ног стоит щит. Поножи отсутствуют.*

менее уязвимое для себя положение и потом уже начинать войну».

Одной из причин, по какой греки предпочитали вести боевые действия в самоубийственном стиле, были ограниченные финансовые ресурсы городов. Для государства почти ничего не стоили гоплиты, которые вооружались за собственный счет. Развитие специализированных родов войск: лучников, легкой пехоты или конницы - требовало намного больших расходов на подготовку воинов и оснащение их необходимым. Большинство городов-государств просто не могли позволить себе такую роскошь. Городская казна была бедна, а горожане не соглашались платить дополнительные налоги.

До V в. до н.э. только армии Беотийского и Фессалийского союзов располагали настоящей конницей. Этим две области, лежащие на равнине, были достаточно богаты, чтобы позволить себе купить лошадей. До изобретения в средние века хомута кони использовались исключительно для верховой езды и не применялись в сельском хозяйстве. В качестве тягловых животных использовались только быки. Кони были дорогим средством транспорта и символом статуса. Многие состоятельные семейства теряли свое богатство из-за стра-

ти к лошадям. В начале «Облаков» Аристофана Стрепсиад считает долги, которые набрались в результате покупки его сыном Фидиппидом коней, колесниц и фуража. Фидиппид же просто бредит лошаадьми.

Афины сумели развить конницу лишь в V в. до н.э. благодаря доходам, получаемым из колоний. Афины приняли закон, по которому государство компенсировало конникам стоимость животного, потерянного во время кампании. Кроме того, государство оплачивало расходы на фураж, причем не только на время похода, а на постоянной основе. Спарта и Коринф также сумели создать собственную конницу до конца V в. до н.э. Большинство других городов-государств нашли средства для конницы лишь к IV веку.

Легкая пехота в это время ценилась мало. Ранние гоплитские армии сопровождалась некоторым числом бедных граждан, которые действовали в роли легкой пехоты (*psiloi*). Однако даже при наличии легкой пехоты, к ней относились с пренебрежением. Для того, чтобы легкая пехота могла действовать эффективно, ей нужна была специальная экипировка и подготовка. Например, для формирования отряда лучников требовалось закупить множество луков, а также научить людей этими луками пользоваться.

В VI веке до н.э. луки начинают играть заметную роль на Пелопоннесе. Тираны, правившие некоторыми городами, обладали достаточным личным богатством, чтобы нанимать отряды лучников. Афинская династия Писистратидов наняла отряд лучников-скифов, тогда как тиран Самоса Поликрат формировал отряд лучников из местных жителей острова. В конце концов и тираны оказались в тупике гоплитского способа ведения войны.

Отсутствие у государств средств не позволяло государствам долго держать армию в поле. Греческие гоплиты в большинстве своем были земледельцами, поэтому с неохотой покидали свои поля на долгое время. Поэтому кампании проходили быстро. У многих государств даже не было денег для прокорма армии. Таким образом, греческим стратегам приходилось добиваться поставленных целей в кратчайшие сроки. По этой же причине не в чести была и осадная война.

История осадной войны характеризуется перемежающимися периодами преобладания защитных или наступательных технологий. В Классический

период подавляющее превосходство имела оборона. Города окружали мощные укрепления, считавшиеся непреодолимыми. Основным типом осадной машины был таран. Тараном брешировали стену или ворота, но расчет тарана был уязвим для контрдействий со стороны защитников. Иногда стены удавалось взять штурмом, если он начинался внезапно. Но если обороняющаяся сторона была готова к нападению, штурм неизбежно заканчивался провалом и огромными потерями для нападавших. Поэтому полководцы старались избегать осад.

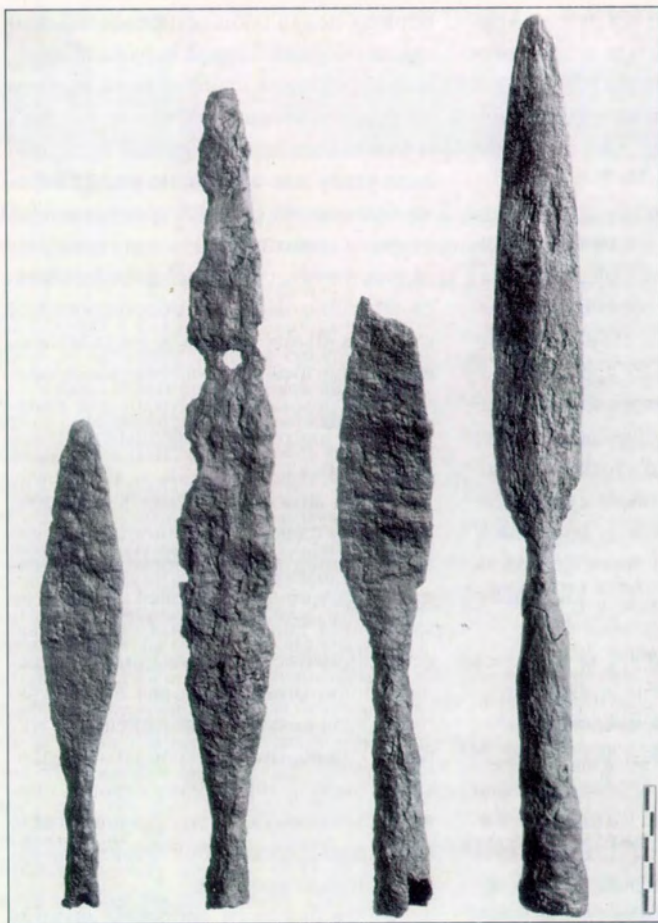
Город можно было взять измором. Для этого следовало полностью блокировать город и ждать несколько месяцев, пока у обороняющейся стороны не закончатся запасы пищи. С этой целью осажденный город окружали циркумвальной стеной, которая полностью прерывала связь города с внешним миром. Однако, многим городам-государствам было не по карману строить циркумвальной стеной, точнее, было нереально держать мобилизованной армии столько времени.

Более быстрым способом штурма было насыпать вал, достигающий до вершины стены. Первый такой вал был построен лидийским царем Алиаттом при осаде Смирны в 600 г. до н.э. Позднее этот прием активно использовали персы. Богатая и густонаселенная империя могла позволить себе вести длительную осаду и держать мобилизованной многочисленную армию.

Спарта представляла собой некоторое исключение из общего правила. Гоплиты этого государства могли быть мобилизованы практически круглый год, поскольку всю работу проводили рабы-илоты. В начале Пелопоннесской войны спартанцы овладели Платеями после длительной осады и постройки вала. Более-менее эффективные осадные машины появились у греков лишь в IV в. до н.э. До этого осадная война в сколько-нибудь значительных масштабах не велась.

Целью наступательной кампании было навязать противнику генеральное сражение. А для этого требовалось, чтобы противник не отсиживался за городскими стенами. Чтобы вынудить противника принять бой проводилась стратегия выжженной земли. То есть нападающие старались причинить противнику максимально возможный ущерб. Поэтому кампании часто проводились незадолго до начала сбора урожая. В результате нападающие получали возмож-





*Наконечники разных размеров. Эти экземпляры из Олимпии, все железные. Слева направо типы М, Р, М и J по Снод-грассу.*

ность или потравить посевы или собрать урожай в свою пользу. Кроме того, захватчики вырубали оливковые и фруктовые рощи, грабили дома и даже снимали с крыш черепицу. Ксенофонт рассказывает, как в 389 г. до н.э. спартанский царь Агесилай выступил против Акарнании. Спартанцы двигались очень медленно, проходя в сутки всего десять-двенадцать стадиев, но не оставляя после себя ничего целого. На маршруте были выкорчеваны все деревья. Иногда даже одной угрозы опустошить округу хватало для того, чтобы противник признал себя побежденным. В 424 г. до н.э. спартанский полководец Брасид убеждал город Асканф поднять восстание против Афин, угрожая им уничтожить весь еще не снятый урожай винограда.

Если обороняющиеся не соглашались на предлагаемые условия, им приходилось принимать бой. Выбиралось удобное место, где и происходило сражение двух армий гоппитов. Отсиживаться за городскими стенами было бесперспективно, так как нападавшие могли повторить свои рейды год от года. В результате таких набегов могла необратимо разрушиться инфраструктура, а обороняющимся пришлось бы в конечном итоге есть семенное зерно, что означало голодную смерть в ближайшем будущем.

На юге Греции пшеницу жали раньше, чем на севере, что давало Спарте стратегическое превосходство. Спартанцы могли сжать свой хлеб, а затем отправиться опустошать поля противника.

В начале архаического периода в Греции существовало несколько сотен небольших городов-государств. К концу эпохи число независимых городов резко сократилось. Большие города поглощали соседние территории, иногда с помощью

меча, иногда с помощью мирного договора. В процессе централизации (*synoikism*) росла роль главных городов, часто население присоединенных территорий переселялось в центральные области.

По мере развития процесса централизации, крупнейшие центры начали вступать в конфликты между собой. Иногда дело удавалось решить миром. Спорную территорию объявляли нейтральной, посвящали ее местному божеству, и обе стороны брали на себя обязательство не вести на нейтральной земле хозяйственную деятельность. Однако, такие компромиссы случались нечасто, а, случившись, длились недолго. Едва одна из сторон получала преимущество, она объявляла об аннексии нейтральной территории.

Большинство греческих войн имело причиной именно такие пограничные конфликты. Если спор происходил за плодородную долину, генеральное сражение происходило именно в этой долине. Непонятно, почему проигравшая сторона отказывалась от прав на спорную область, вместо того, чтобы устроить противнику партизанскую войну.

Иногда нападавшие концентрировались на одном из районов противника, методично разоряя его и надеясь вызвать тем самым внутренние противоречия у противника. Противник, стремясь избежать этих противоречий, опять же вынуждался принять генеральное сражение. На первых этапах Пелопоннесской войны спартанский царь Архидам избрал своей целью равнину Ахарне к северу от Афин. Здесь проживала значительная доля афинского населения. Когда спартанцы разорили этот район, некоторые афиняне потребовали, чтобы их стратег Перикл повел их в бой. Особенно настаивали на ответных мерах сами ахарнийцы. Однако Периклу хватило государственной мудрости успокоить взволнованных граждан и не допустить беспорядков.

Наиболее эффективным способом взять город было воспользоваться услугами предателей. Такой способ получил особенно широкое распространение в IV в. до н.э., поскольку в это время начался раскол греческих общин. В первой половине IV века аркадский стратег Эней написал книгу, озаглавленную «Осадная война». Эта работа полна рекомендациями о том, как защититься от внутреннего врага.

В последнее время описанные выше принципы гоппитской войны пытаются критиковать. Действительно, уничтожить посевы достаточно трудно, а регулярные сражения отмечаются редко. На этом основании утверждается, что «стратегия выжженной земли» - неадекватная модель для описания войны греческих гоппитов.

До начала Пелопоннесской войны большинство конфликтов разрешалось в сражениях, но не в кампаниях. Перикл был первым, кто рекомендовал гражданам оставаться под защитой стен. Действительно, стратегия выжженной земли была не очень эффективной, но альтернативы ей не было. Оставим последнее слово за Ксенофонтom: «Сильная сторона жала пшеницу и валила деревья слабой стороны, вынуждая их принять рабство, чтобы избежать войны».

Гоппитская война, как и независимость греческих городов-государств, подошла к концу с появлением эффективных осадных машин. Эти машины распространились между 353 и 341 гг. до н.э., когда при дворе македонского царя Филиппа II работал знаменитый механик Полиид Солунский.





Гоплиты, начало V в. до н.э.

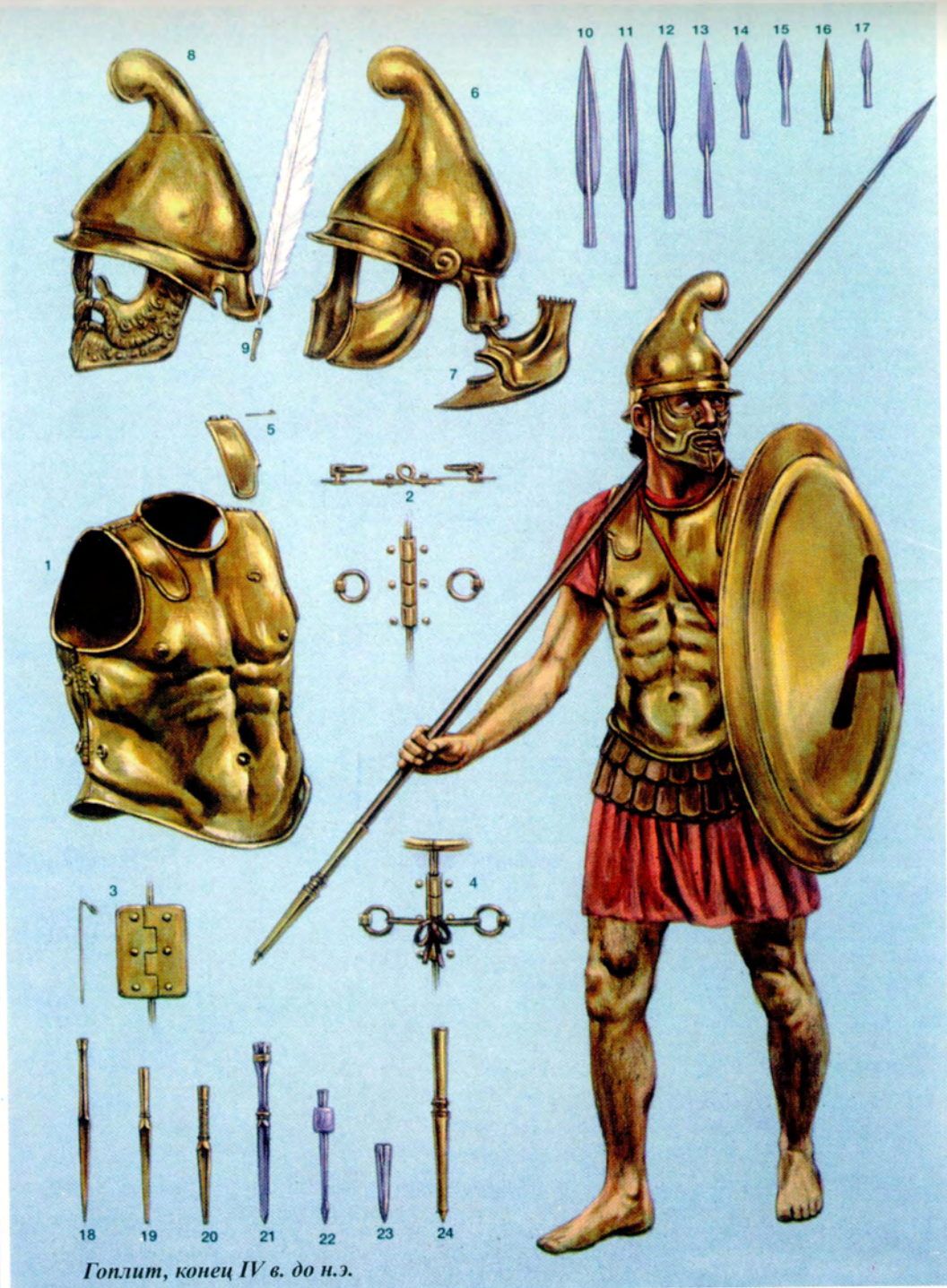


Транспортировка морем





Гоплиты в ходе  
Пелопоннесской  
войны



Гоплит, конец IV в. до н.э.





Стратегия выжженной земли



*Битва при Коронее, 394 г. до н.э.*

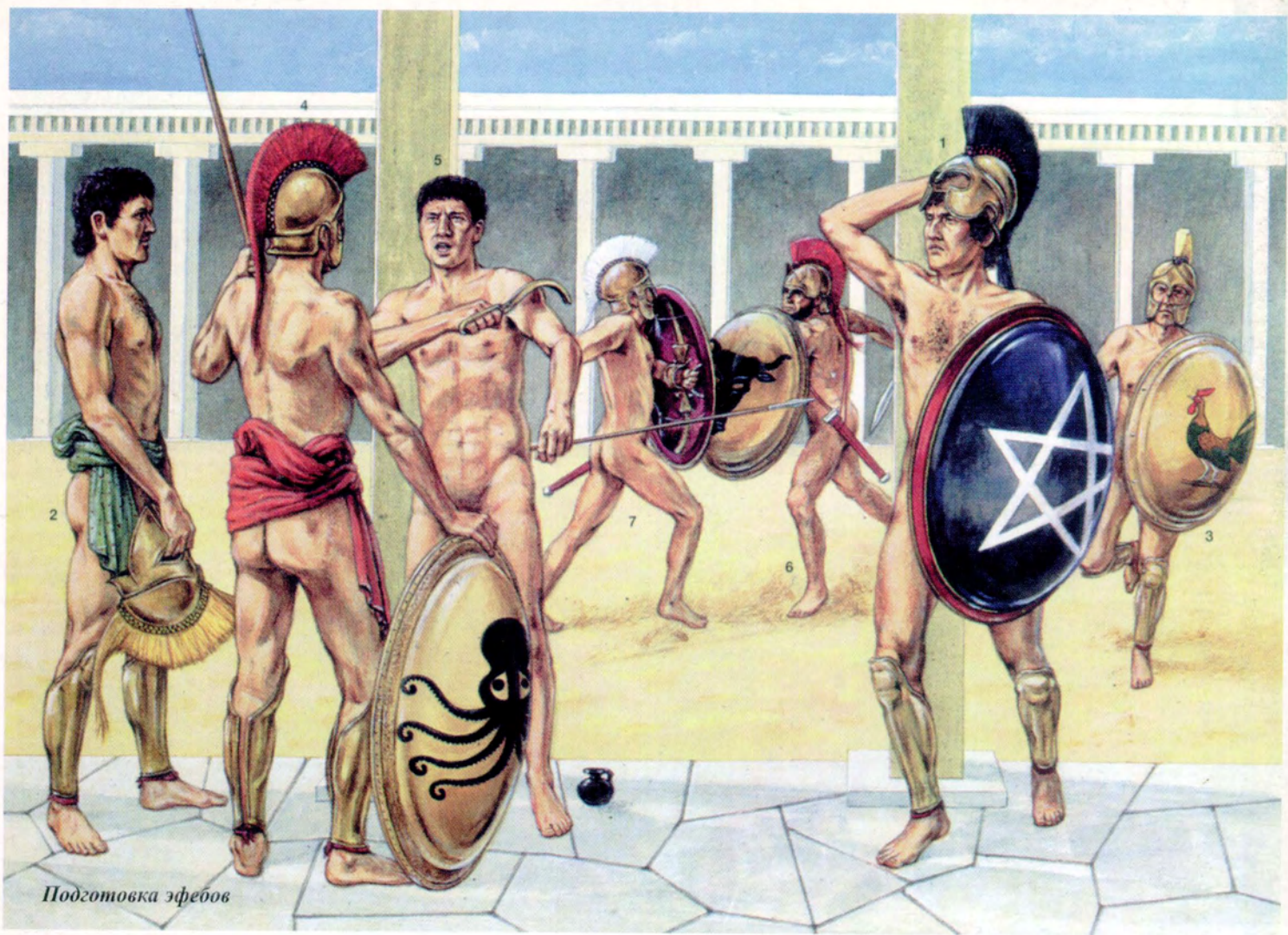




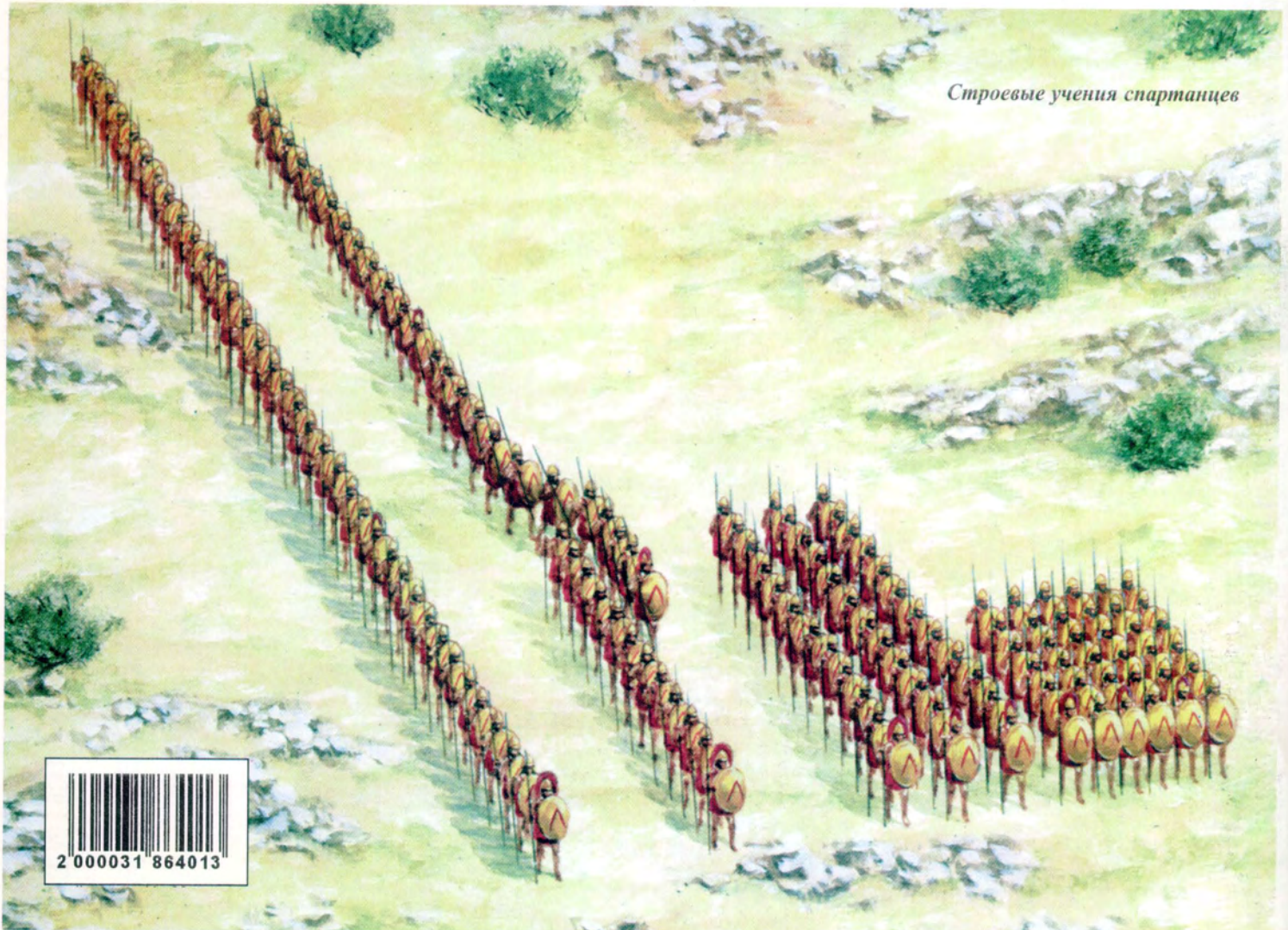
Сборы в поход







Подготовка эфедов



Строчевые учения спартацев

